



Návod na obsluhu



PASSIONE[®] OT

Obsah

1	Pre vašu bezpečnosť.....	5
1.1	Použité symboly	6
1.2	Použitie podľa účelu	6
1.3	Nebezpečenstvá spôsobené elektrickým prúdom.....	6
1.4	Nebezpečenstvo popálenia a oparenia	7
1.5	Všeobecná bezpečnosť.....	7
2	Prehľad prístroja.....	8
2.1	Prehľad prístroja	8
2.2	Prehľad ovládacieho poľa	10
3	Prvé kroky	11
3.1	Vybalenie prístroja.....	11
3.2	Kontrola rozsahu dodávky.....	11
3.3	Postavenie prístroja.....	12
3.4	Zapojenie prístroja	12
3.5	Prvé zapnutie prístroja	12
4	Základná obsluha	14
4.1	Zapnutie a vypnutie prístroja	14
4.2	Ovládanie ovládacieho poľa	15
4.3	Navigovanie v ponuke	15
4.4	Naplnenie kávových zŕn do nádoby na kávové zrná	17
4.5	Naliatie vody	18
4.6	Nastavenie výtoku	19
4.7	Použitie mlieka.....	20
4.8	Vyprázdenie odkvapkávacej misky a nádoby na kávovú usadeninu	22
5	Príprava nápojov	23
5.1	Príprava espressa alebo Café Crème	23
5.2	Príprava Cappuccina	24
5.3	Príprava Latte Macchiato.....	24
5.4	Príprava mliečnej peny alebo teplého mlieka	25
5.5	Príprava horúcej vody	25
5.6	Príprava ďalších špeciálnych nápojov pomocou receptov	25
5.7	Zmena nastavení nápojov pred prípravou a počas prípravy	27
5.8	Prerušenie prípravy nápoja	28
5.9	Príprava dvoch nápojov súčasne.....	28
6	Trvalá zmena nastavení nápojov	30
6.1	Zmena predchádzajúcich nastavení	30

7	Zmena základných nastavení	31
7.1	Nastavenie jazyka	31
7.2	Nastavenie automatického vypnutia.....	31
7.3	Nastavenie režimu úspory energie.....	32
7.4	Reset prístroja na nastavenie zo závodu	32
7.5	Informácie o stave prístroja.....	33
7.6	Nastavenie stupňa mletia	34
8	Starostlivosť a údržba	35
8.1	Všeobecné čistenie.....	35
8.2	Prepláchnutie kávového systému.....	35
8.3	Vybratie a čistenie sparovacej jednotky	36
8.4	Použitie programu „Easy Cleaning“	37
8.5	Použitie programu „Čistenie mliečneho systému“	38
8.6	Použitie programu „Čistenie kávového systému“	39
8.7	Použitie programu „Odvápnenie“	40
8.8	Nastavenie tvrdosti vody	41
8.9	Použitie vodného filtra	42
9	Poruchy	45
10	Preprava, skladovanie a likvidácia	46
10.1	Odvetranie prístroja.....	46
10.2	Preprava prístroja.....	46
10.3	Likvidácia prístroja.....	47
11	Technické údaje.....	47

Vážená zákazníčka, vážený zákazník,

ďakujeme vám, že ste sa rozhodli pre plne automatický kávovar Passione®.

Návod na obsluhu vám pomôže zoznámiť sa s rôznymi možnosťami prístroja a zažiť čo najvyšší pôžitok z kávy.

Prečítajte si pozorne tento návod na obsluhu. Tak zabránite zraneniu osôb a vecným škodám. Návod na obsluhu starostlivo uschovajte. V prípade odovzdania prístroja odovzdajte s ním aj tento návod na obsluhu.

Spoločnosť Melitta nepreberá žiadnu zodpovednosť za škody spôsobené nedodržaním návodu na obsluhu.

Pokiaľ potrebujete ďalšie informácie alebo máte nejaké otázky týkajúce sa prístroja, kontaktujte spoločnosť Melitta alebo navštívte naše webové stránky na adrese:

www.melitta.cz

Prajeme vám veľa radosti s prístrojom.

1 Pre vašu bezpečnosť

CE Prístroj spĺňa nasledujúce európske smernice:

- 2006/95/ES (smernica o nízkom napätí),
- 2004/108/ES (smernica o elektromagnetickej kompatibilite),
- 2011/65/EU (smernica RoHS),
- 2009/125/ES (smernica o ekodizajne/ErP).

Prístroj je konštruovaný podľa najnovšieho stavu technológie.

Napriek tomu existujú zvyškové nebezpečenstvá.

Na zabránenie nebezpečenstvu musíte dodržiavať bezpečnostné pokyny.

Spoločnosť Melitta nenesie žiadnu zodpovednosť za škody spôsobené nedodržaním bezpečnostných pokynov.

1.1 Použité symboly

Nasledujúce symboly vás upozorňujú na zvláštne nebezpečenstvá pri manipulácii s prístrojom alebo vám poskytujú užitočné informácie.

OPATRNE

Signálne slovo OPATRNE vás upozorňuje na možné zranenia.

POZOR

Signálne slovo POZOR vás upozorňuje na možné poškodenie prístroja.

Informácia

Signálne slovo Informácia vás upozorňuje na ďalšie upozornenia a tipy pri manipulácii s prístrojom.

1.2 Použitie podľa účelu

Prístroj sa používa na prípravu kávových nápojov z kávových zŕn a na ohrev mlieka a vody.

Prístroj je určený na použitie v domácnostiach.

Akékoľvek iné použitie sa považuje za nesprávne a môže viesť k zraneniu osôb a vecným škodám. Spoločnosť Melitta neručí za škody spôsobené nesprávnym používaním prístroja.

1.3 Nebezpečenstvá spôsobené elektrickým prúdom

Pokiaľ je prístroj alebo sieťový kábel poškodený, hrozí nebezpečenstvo ohrozenia života v dôsledku úrazu elektrickým prúdom.

Dodržiujte nasledujúce bezpečnostné pokyny, aby ste zabránili nebezpečenstvu v dôsledku zásahu elektrickým prúdom:

- Nepoužívajte poškodený sieťový kábel.
- Poškodený sieťový kábel smie vymeniť iba výrobca, jeho zákaznícky servis alebo jeho servisný partner.
- Neotvárajte pevne priskrutkované kryty z plášťa prístroja.
- Prístroj používajte iba vtedy, pokiaľ je v technicky neškodnom stave.

- Chybný prístroj smie opravovať iba autorizovaný servis. Neopravujte prístroj sami.
- Nevýkonávajte žiadne zmeny na prístroji, na jeho súčiastiach a príslušenstve.
- Neponárajte prístroj do vody.

1.4 Nebezpečenstvo popálenia a oparenia

Vytekajúce kvapaliny a unikajúce pary môžu byť veľmi horúce. Diely prístroja sú tiež veľmi horúce.

Na zabránenie opareniu a popáleninám dodržujte nasledujúce bezpečnostné pokyny:

- Zabráňte kontaktu pokožky s unikajúcimi kvapalinami a výparmi.
- Nedotýkajte sa dýz na výtoku počas a bezprostredne po odbere nápoja. Vyčkajte, až sa súčasti ochladia.

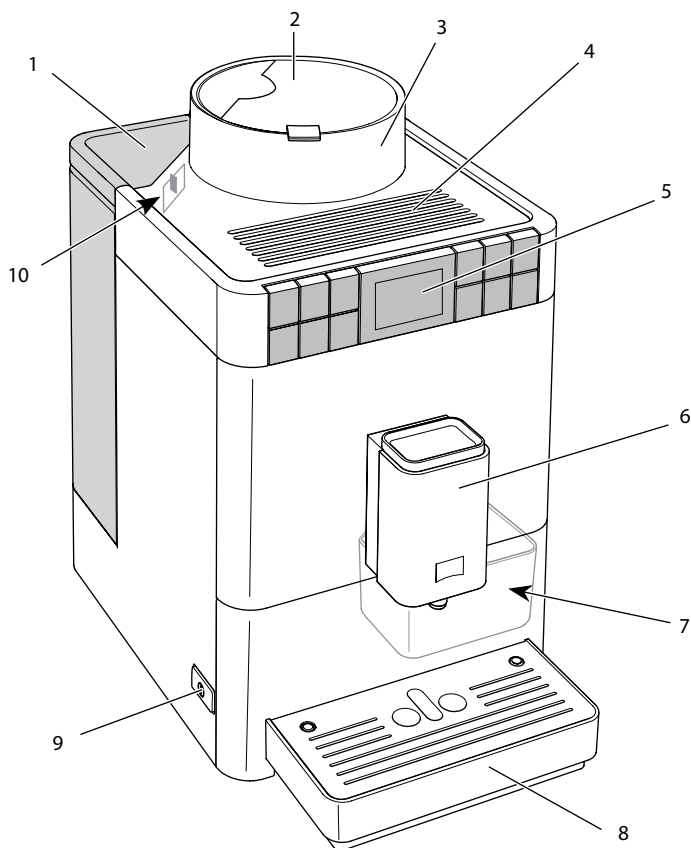
1.5 Všeobecná bezpečnosť

Pre zabránenie zraneniu osôb a vecným škodám dodržujte nasledujúce bezpečnostné pokyny:

- Počas prevádzky nesiahajte do vnútra prístroja.
- Uchovávajte prístroj a jeho sieťový kábel mimo dosahu detí mladších ako 8 rokov.
- Tento prístroj smú používať deti vo veku od 8 rokov alebo osoby so zníženými fyzickými, zmyslovými alebo duševnými schopnosťami alebo nedostatočnými skúsenosťami a znalosťami, pokiaľ sú pod dohľadom alebo pokiaľ boli poučené o bezpečnom používaní prístroja a porozumeli z toho vyplývajúcim nebezpečenstvám.
- Deti sa nesmú hrať s prístrojom. Čistenie a údržbu nesmú vykonávať deti mladšie ako 8 rokov. Deti staršie ako 8 rokov musia byť pri čistení a údržbe pod dohľadom.
- Odpojte prístroj od napájania prúdom, pokiaľ sa ponechá bez dozoru dlhší čas.

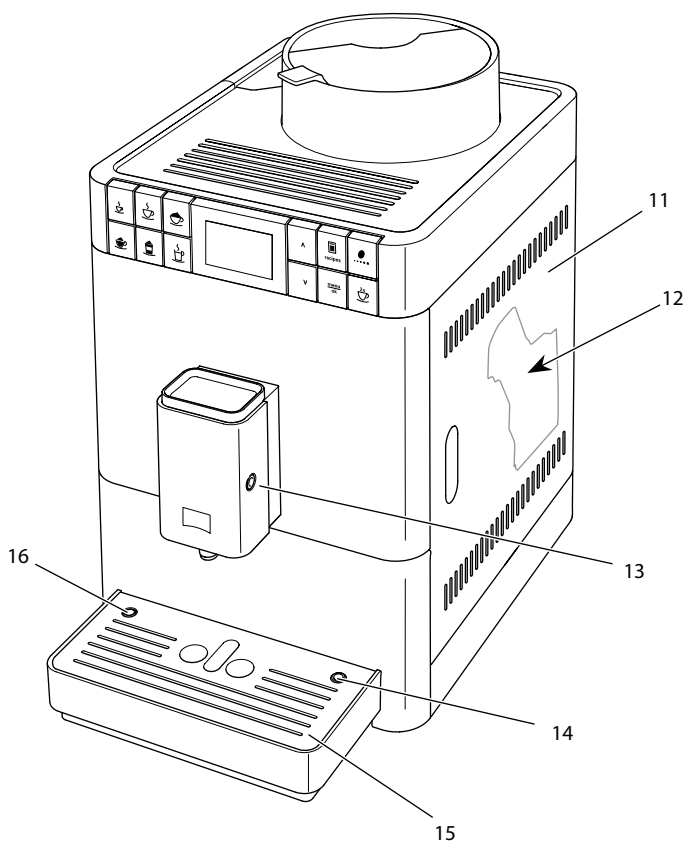
2 Prehľad prístroja

2.1 Prehľad prístroja



Obr. 1: Prístroj spredu z ľavej strany

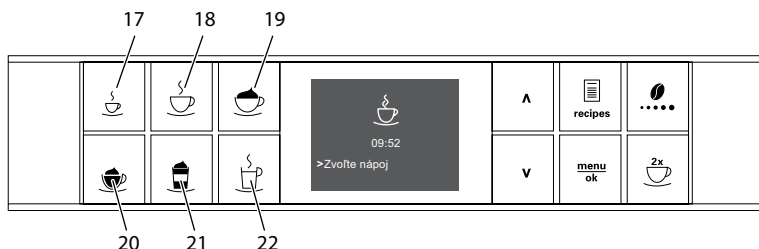
- | | |
|------------------------------|--|
| 1 nádoba na vodu s vekom | 6 výškovo nastaviteľný výtok s 2 dýzami na kávu, 1 dýzou na mlieko, 1 dýzou na horúcu vodu, osvetlením šálky |
| 2 veko nádoby na kávové zrná | 7 nádoba na kávový usadeninu (vo vnútri) |
| 3 nádoba na kávové zrná | 8 odkvapkávacia miska |
| 4 plocha na odstavenie šálky | 9 zapínač/vypínač |
| 5 ovládacie pole | 10 páčka „nastavenie stupňa mletia“ (vo vnútri) |



Obr. 2: Prístroj spredu z pravej strany

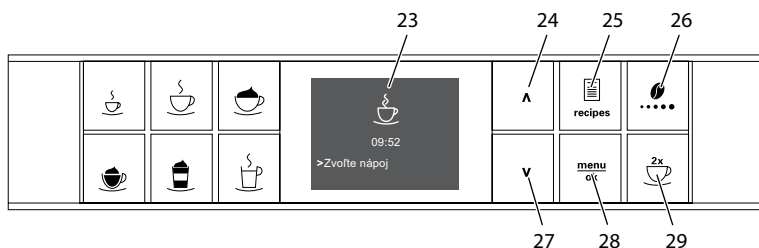
- | | |
|---|--|
| 11 kryt | 14 pripojenie hadice na mlieko k odkvapkávacej miske |
| 12 sparovacia jednotka (vo vnútri) | 15 plech na šálky |
| 13 pripojenie hadice na mlieko k výtoku | 16 plavák |

2.2 Prehľad ovládacieho panelu



Obr. 3: Odberové tlačidlá

Pol.	Označenie	Funkcia
17	Espresso	Príprava espresso
18	Café Crème	Príprava Café Crème
19	Cappuccino	Príprava Cappuccina
20	Mliečna pena/ teplé mlieko	Príprava mliečnej peny a teplého mlieka
21	Latte Macchiato	Príprava Latte Macchiato
22	Horúca voda	Príprava horúcej vody



Obr. 4: Displej a ovládacie tlačidlá

Pol.	Označenie	Funkcia
23	Displej	Zobrazenie aktuálnych ponúk a hlásení Príklad: Zobrazenie prevádzkovej pripravenosti
24	Tlačidlo so šípkou smerom hore	Navigovať v ponuke smerom hore alebo zvýšiť množstvo
25	Recepty	Výber receptov a príprava
26	Intenzita kávy	Nastavenie intenzity kávy
27	Tlačidlo so šípkou dole	Navigovať v ponuke smerom dole alebo znížiť množstvo
28	Menu/ok	Vyvolanie ponuky alebo potvrdenie zadania
29	Dve šálky	Odber na dve šálky

3 Prvé kroky

V tejto kapitole je popísaný spôsob prípravy prístroja na použitie.

3.1 Vybalenie prístroja

V balení sa okrem prístroja nachádza ďalšie príslušenstvo, ako sú napríklad čistiace prostriedky a pomôcky.

OPATRNE

Kontakt s čistiacimi prostriedkami môže spôsobiť podráždenie očí a pokožky.

- Uchovávajte spoludodávané čistiace prostriedky mimo dosahu detí.
- Vybalte prístroj. Odstráňte obalový materiál, lepiace pásky a ochranné fólie z prístroja.
- Uchovávajte obalový materiál na prepravu a prípadné vrátenie.

Informácia

Prístroj môže obsahovať stopy kávy a vody. Prístroj bol testovaný v závode s cieľom jeho bezchybnej funkcie.

3.2 Kontrola rozsahu dodávky

Na základe nižšie uvedeného zoznamu skontrolujte úplnosť dodávky. Pokiaľ niektoré diely chýbajú, obráťte sa na svojho predajcu.

- pomocná skrutka na vodný filter,
- dlhá hadica na mlieko,
- čistiaca kefa,
- čistič plne automatických kávovarov,
- čistič systému na mlieko,
- odvápnovač plne automatických kávovarov,
- vodný filter,
- testovacie prúžky na stanovenie tvrdosti vody.

V závislosti od vyhotovenia dodatočne s

- nádobou na mlieko s krátkou hadicou na mlieko.

3.3 Postavenie prístroja

Dodržujte nasledujúce pokyny:

- Prístroj nestavajte vo vlhkých priestoroch.
- Postavte prístroj na stabilnú, rovnú a suchú plochu.
- Nestavajte prístroj v blízkosti umývadiel alebo podobného zariadenia.
- Prístroj nestavajte na horúce plochy.
- Udržujte dostatočnú vzdialenosť cca 10 cm od steny a ďalších predmetov. Vzdialenosť smerom hore by mala byť minimálne 20 cm.
- Sieťový kábel položte tak, aby sa nemohol poškodiť o hrany alebo horúce povrchy.

3.4 Zapojenie prístroja

Dodržujte nasledujúce pokyny:

- Uistite sa, že sieťové napätie zodpovedá prevádzkovému napätiu špecifikovanému v technických údajoch (pozrite tabuľku na str. 47).
- Prístroj zapájajte iba do riadne nainštalovanej uzemnenej zásuvky. V prípade pochybností kontaktujte kvalifikovaného elektrikára.
- Uzemňovacia kontaktná zásuvka musí byť chránená minimálne 10 A poistkou.

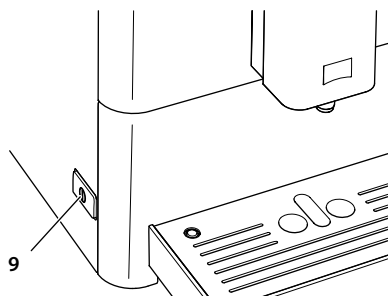
3.5 Prvé zapnutie prístroja

Počas prvého uvedenia do prevádzky môžete nastaviť jazyk a tvrdosť vody. Nastavenie môžete zmeniť aj neskôr (pozrite kapitolu 7 Zmena základných nastavení na strane 31 a kapitolu 8.8 Nastavenie tvrdosti vody na strane 41).

Na stanovenie tvrdosti vody použite priložený testovací prúžok. Dodržujte pokyny na obale testovacieho prúžku (pozrite tabuľku na str. 47).

Informácia

- Po prvom uvedení do prevádzky odporúčame prvé dve šálky kávy vyliat.
- Pokiaľ chcete použiť vodný filter, mali by ste ho použiť až po prvom uvedení do prevádzky.



Obr. 5: Zapínač/vypínač

Podmienka: Prístroj je postavený a zapojený do siete.

1. Postavte nádobku pod výtok.
2. Stlačte zapínač/vypínač.
 - » Na displeji sa zobrazí uvítacia správa.
 - » Zobrazí sa výzva na vykonanie nastavenia: Please Setup the machine/ Prosím, nastavte prístroj.
3. Potvrďte tlačidlom „menu/ok“.
 - » Zobrazí sa ponuka Language/Jazyk.
4. Pomocou tlačidiel so šípkami vyberte svoj jazyk. Potvrďte tlačidlom „menu/ok“.
 - » Zobrazí sa ponuka tvrdosti vody.
5. Pomocou tlačidiel so šípkami vyberte požadovaný rozsah tvrdosti vody alebo potvrďte prednastavenú hodnotu pomocou tlačidla „menu/ok“.
 - » Objaví sa výzva Naplniť a nasadiť nádobu na vodu.
6. Vyberte nádobu na vodu. Vypláchnite nádobu na vodu čistou vodou. Nalejte do nádoby na vodu čerstvú vodu a vsaďte ju.
 - » Prístroj sa zahreje a vykoná sa automatické preplachovanie.
 - » Na displeji sa zobrazí indikácia pripravenosti na prevádzku.
7. Dajte kávové zrná do nádoby na kávové zrná. Na to si prečítajte kapitolu 4.4 Naplnenie kávových zŕn do nádoby na kávové zrná na strane 17.
 - » V prípade potreby môžete teraz nasadiť vodný filter (pozrite kapitolu 8.9 Použitie vodného filtra na strane 42).

4 Základná obsluha

Táto kapitola popisuje základné pracovné kroky na každodenné používanie prístroja.

4.1 Zapnutie a vypnutie prístroja

Pred zapnutím pri prvom uvedení prístroja do prevádzky si prečítajte kapitolu 3.5 Prvé zapnutie prístroja na strane 12.

Informácia

- Pri zapnutí a vypnutí prístroja sa vykoná automatické preplachovanie.
- Pri preplachovaní sa tiež preplachovacia voda odvádza do odkvapkávacej misky.

Zapnutie prístroja

1. Postavte nádobku pod výtok.
2. Stlačte zapínač/vypínač **(9)**.
 - » Na displeji sa objaví uvítacia správa.
 - » Prístroj sa zahreje a vykoná sa automatické preplachovanie.
- » Na displeji sa zobrazí indikácia pripravenosti na prevádzku.

Informácia

Pokiaľ bol prístroj krátkodobo vypnutý, nevykoná sa po zapnutí automatické preplachovanie.

Vypnutie prístroja

1. Postavte nádobku pod výtok.
2. Stlačte zapínač/vypínač **(9)**.
 - » Prístroj vykoná automatické preplachovanie.
- » Prístroj sa vypne.

Informácia

- Prístroj sa automaticky vypne, pokiaľ sa dlhší čas neovláda.
- Aj v tomto prípade sa vykoná automatické preplachovanie.
- Čas vypnutia môžete nastaviť v ponuke automatického vypnutia, pozrite kapitolu 7.2 Nastavenie automatického vypnutia na strane 31.
- Pokiaľ sa od zapnutia nepripravil žiadny nápoj alebo ak je prázdna nádoba na vodu, nevykoná sa prepláchnutie.

4.2 Ovládanie ovládacieho poľa

Základné programy je možné dosiahnuť prostredníctvom ovládacieho poľa.

Stlačte požadované tlačidlo. Tlačidlá ovládajte nasledujúcim spôsobom:



Krátke stlačenie

Krátkym stlačením ovládacieho tlačidla vyberiete program.



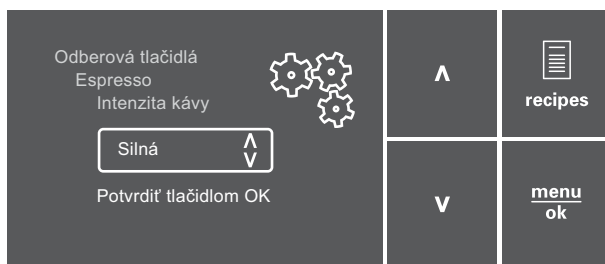
Dlhé stlačenie

Stlačením ovládacieho tlačidla dlhšie ako 2 sekundy vyberiete druhý dostupný program.

4.3 Navigovanie v ponuke

Na nastavenie individuálnych nápojov a starostlivosť a údržbu musíte vyvolať ponuku na displeji a navigovať v ponuke.

Dodržujte pokyny na displeji.



Obr. 6: Displej (príklad) a ovládacie tlačidlá k navigácii

Pre navigáciu v ponuke použite nasledujúce možnosti:

Vyvolanie ponuky a potvrdenie výberu



Stlačte tlačidlo „menu/ok“ na dlhšie ako 2 sekundy pre vyvolanie ponuky.

Krátko stlačte tlačidlo „menu/ok“ na potvrdenie svojho výberu.

Navigovanie v ponuke alebo zmena číselnej hodnoty



Stlačte tlačidlá so šípkami na navigáciu dole alebo hore v ponuke. Stlačte tlačidlá so šípkami na zvýšenie alebo zníženie číselnej hodnoty.

Podržte stlačené tlačidlo so šípkou na rýchle dosiahnutie požadovanej pozície alebo požadovanej číselnej hodnoty.

Opustenie ponuky



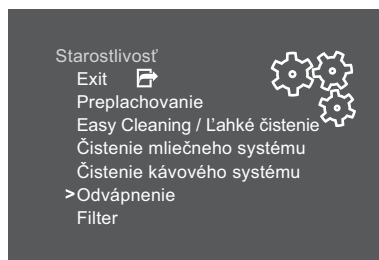
Pomocou tlačidiel so šípkami vyberte povel Exit a na opustenie ponuky potvrdte tlačidlom „menu/ok“.

Opustite podponuky, ktoré zobrazujú iba informácie, a v ktorých nie je možné vykonať žiadne nastavenie pomocou tlačidla „menu/ok“.

Vyvolanie podponúk

Niektoré programy prístroja môžete dosiahnuť po vyvolaní niekoľkých podponúk za sebou.

Vyvolanie podponúk je vždy podobné. Ako príklad je tu popísaná navigácia do programu Odvápnenie.



Obr. 7: Navigovať k programu Odvápnenie

1. Stlačte tlačidlo „menu/ok“ na 2 sekundy.
» Na displeji sa zobrazí ponuka.
2. Pomocou tlačidiel so šípkami vyberte Údržba a potvrdte tlačidlom „menu/ok“.
3. Pomocou tlačidiel so šípkami vyberte Odvápnenie a potvrdte tlačidlom „menu/ok“.

Výber programu je v tomto návode na obsluhu znázornený vždy skráteno:

- Navigujte do ponuky Údržba > Odvápnenie.

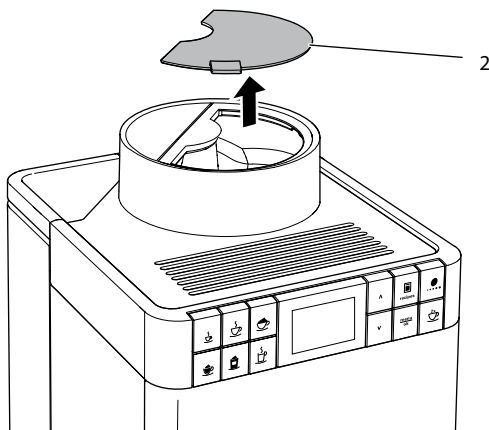
4.4 Naplnenie kávových zŕn do nádoby na kávové zrná

Pražené kávové zrná strácajú svoju arómu. Do nádoby na kávové zrná dajte toľko kávových zŕn, koľko spotrebujete v budúcich 3 až 4 dňoch.

⚠ POZOR

Použitie nevhodných druhov kávy môže viesť k zalepeniu mliecieho zariadenia.

- Nepoužívajte mrazom sušené alebo karamelizované kávové zrná.
- Nepoužívajte kávový prášok ani instantné produkty.



Obr. 8: Otvorte veko nádoby na kávové zrná

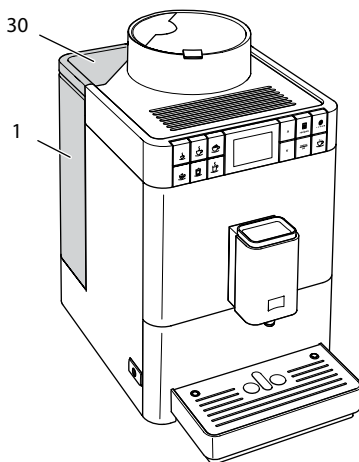
1. Otvorte veko (2) nádoby na kávové zrná.
2. Dajte kávové zrná do nádoby na kávové zrná.
3. Zavrite veko nádoby na kávové zrná.

4.5 Naliatie vody

Pre optimálny pôžitok z kávy používajte iba čerstvú, studenú vodu bez oxidu uhličitého. Meňte vodu denne.

i Informácia

Kvalita vody značne určuje chuť kávy. Preto používajte vodný filter (pozrite kapitolu 8.8 Nastavenie tvrdosti vody na strane 41 a kapitole 8.9 Použitie vodného filtra na strane 42).

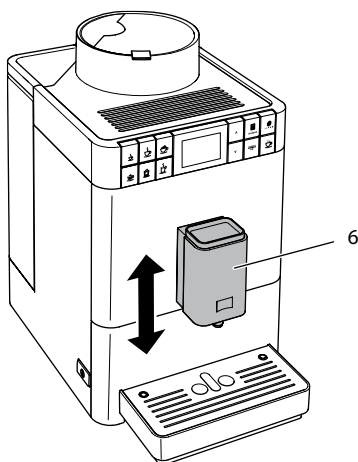


Obr. 9: Nádoba na vodu

1. Otvorte veko nádoby na vodu (30) a vytiahnite nádobu na vodu (1) za rukoväť smerom hore z prístroja.
2. Nalejte vodu do nádoby na vodu.
3. Nasadte nádobu na vodu do prístroja zhora a zavrite veko.

4.6 Nastavenie výtoku

Výtok (6) je výškovo nastaviteľný. Nastavte najmenšiu možnú vzdialenosť medzi výtokom a nádobkou. Podľa nádoby posuňte výtok hore alebo dole.



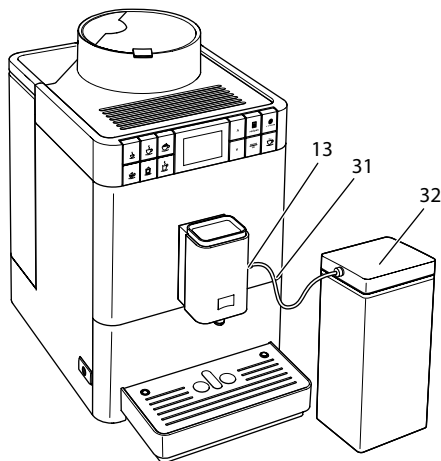
Obr. 10: Nastavenie výtoku

4.7 Použitie mlieka

Pre optimálny pôžitok z kávy by ste mali používať chladené mlieko. V závislosti od modelu prístroja použite dodanú dlhú hadicu na mlieko alebo dodanú nádobu na mlieko.

Pripojenie nádoby na mlieko

Nie pri všetkých vyhotoveniach kávovaru Passione® je k dispozícii nádoba na mlieko.



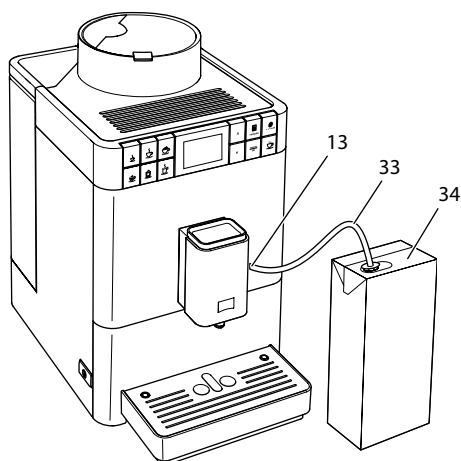
Obr. 11: Pripojená nádoba na mlieko

1. Pripojte hadicu na mlieko (31) k pripojeniu na výtok (13).
2. Pripojte voľný koniec hadice na mlieko k nádobe na mlieko (32).

i Informácia

Naplnenú nádobu na mlieko uchováajte v chladničke.

Pripojenie balenia mlieka



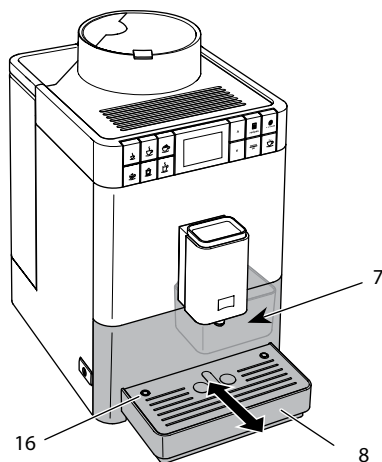
Obr. 12: Pripojené bežné balenie mlieka

1. Pripojte dlhú hadicu na mlieko (33) k pripojeniu na výtok (13).
2. Zastrčte voľný koniec hadice na mlieko do bežného balenia mlieka (34).

4.8 Vyprázdenie odkvapkávacej misky a nádoby na kávovú usadeninu

Po niekoľkých odberoch nápojov môže byť odkvapkávacia miska (8) a nádoba na kávovú usadeninu (7) plná. Vyčnievajúci plavák (16) indikuje aktuálnu hladinu odkvapkávacej misky.

Po stanovenom počte odberov nápojov prístroj tiež zobrazí informáciu o tom, že odkvapkávacia miska a nádoba na kávovú usadeninu sú plné. Vždy vyprázdnite odkvapkávaciu misku a nádobu na kávovú usadeninu.



Obr. 13: Vyprázdenie odkvapkávacej misky a nádoby na kávovú usadeninu

1. Vytiahnite odkvapkávaciu misku (8) smerom dopredu z prístroja.
2. Vyberte nádobu na kávovú usadeninu (7) a vyprázdnite ju.
3. Vyprázdnite odkvapkávaciu misku.
4. Vsaďte nádobu na kávovú usadeninu.
5. Odkvapkávaciu misku zasunite do prístroja až na doraz.

Informácia

Pokiaľ vyprázdnite odkvapkávaciu misku a nádobu na kávovú usadeninu počas vypnutia prístroja, prístroj túto operáciu nezaregistruje. Preto sa môže stať, že budete vyzvaní na vyprázdenie, aj keď odkvapkávacia miska a nádoba na kávovú usadeninu nie sú ešte plné.

5 Príprava nápojov

Na prípravu nápojov sú dve možnosti:

- Štandardný odber, ako je popísané nižšie,
- Výber receptu a príprava podľa receptu (pozrite kapitolu 5.6
Príprava ďalších špeciálnych nápojov pomocou receptov na strane 25).

Informácia

Prednastavenie pre štandardný odber alebo recept je možné trvale zmeniť (pozrite kapitolu 6.1 Zmena predchádzajúcich nastavení na strane 30).

Dodržujte:

- V nádobe na vodu by mal byť vždy dostatok vody. Ak je hladina príliš nízka, prístroj vás vyzve na doplnenie.
- Aj v nádobe na kávové zrná by malo byť vždy dostatočné množstvo kávových zŕn. Pokiaľ nie sú v nádobe žiadne kávové zrná, prístroj preruší prípravu kávového nápoja.
- Chýbajúce mlieko prístroj nezobrazí.
- Nádobky na nápoje by mali byť dostatočne veľké (pozrite tabuľku Továrenské nastavenia na strane 47).

5.1 Príprava espressa alebo Café Crème



Podmienka: Na displeji sa zobrazí indikácia pripravenosti.



1. Postavte nádobku pod výtok.
2. Stlačte odberové tlačidlo „Espresso“ alebo „Café Crème“.
 - » Spustí sa mletie a výdaj nápoja.
 - » Výdaj nápoja sa ukončí automaticky.
3. Odoberte nádobku.
 - » Na displeji sa zobrazí indikácia pripravenosti na prevádzku.

5.2 Príprava Cappuccina



Podmienky: Na displeji sa zobrazí indikácia pripravenosti a mlieko je pripojené.

1. Postavte nádobku pod výtok.
 2. Stlačte odberové tlačidlo „Cappuccino“.
 - » Spustí sa mletie a výdaj kávy.
 - » Výdaj kávy sa ukončí automaticky.
 - » Spustí sa výdaj mlieka.
 - » Výdaj nápoja sa ukončí automaticky.
 3. Odoberte nádobku.
 - » Na displeji sa objaví Easy Cleaning/Lahké čistenie (OK pre spustenie).
 4. Môžete vykonať program Easy Cleaning (Lahké čistenie) alebo pripraviť ďalšie nápoje.
 - a) Spustíte program ľahkého čistenia Easy Cleaning. Pritom postupujte podľa pokynov na displeji. Informácie o tom nájdete v kapitole 8.4 Použitie programu „Easy Cleaning“ na strane 37.
 - b) Pripravte ďalšie nápoje a program Easy Cleaning vykonajte neskôr.
- » Na displeji sa zobrazí indikácia pripravenosti na prevádzku.

5.3 Príprava Latte Macchiato



Podmienky: Na displeji sa zobrazí indikácia pripravenosti a mlieko je pripojené.

1. Postavte nádobku pod výtok.
 2. Stlačte odberové tlačidlo „Latte Macchiato“.
 - » Spustí sa výdaj mlieka.
 - » Výdaj mlieka sa ukončí automaticky.
 - » Spustí sa mletie a výdaj kávy.
 - » Výdaj nápoja sa ukončí automaticky.
 3. Odoberte nádobku.
 - » Na displeji sa objaví Easy Cleaning/Lahké čistenie (OK pre spustenie).
 4. Môžete vykonať program Easy Cleaning (Lahké čistenie) alebo pripraviť ďalšie nápoje.
 - a) Spustíte program ľahkého čistenia Easy Cleaning. Pritom postupujte podľa pokynov na displeji. Informácie o tom nájdete v kapitole 8.4 Použitie programu „Easy Cleaning“ na strane 37.
 - b) Pripravte ďalšie nápoje a program Easy Cleaning vykonajte neskôr.
- » Na displeji sa zobrazí indikácia pripravenosti na prevádzku.

5.4 Príprava mliečnej peny alebo teplého mlieka



Príprava mliečnej peny a teplého mlieka je podobná.

Podmienky: Na displeji sa zobrazí indikácia pripravenosti a mlieko je pripojené.

1. Postavte nádobku pod výtok.
 2. Stlačte odberové tlačidlo „Mliečna pena/teplé mlieko“.
 - a) Mliečna pena = tlačidlo krátko stlačte
 - b) Teplé mlieko = tlačidlo dlho stlačte (2 sekundy)
 - » Spustí sa výdaj mlieka.
 - » Výdaj nápoja sa ukončí automaticky.
 3. Odoberte nádobku.
 - » Na displeji sa objaví Easy Cleaning/Lahké čistenie (OK pre spustenie).
 4. Môžete vykonať program Easy Cleaning (Lahké čistenie) alebo pripraviť ďalšie nápoje.
 - a) Spustíte program ľahkého čistenia Easy Cleaning. Pritom postupujte podľa pokynov na displeji. Informácie o tom nájdete v kapitole 8.4 Použitie programu „Easy Cleaning“ na strane 37.
 - b) Pripravte ďalšie nápoje a program Easy Cleaning vykonajte neskôr.
- » Na displeji sa zobrazí indikácia pripravenosti na prevádzku.

5.5 Príprava horúcej vody



Podmienka: Na displeji sa zobrazí indikácia pripravenosti.

1. Postavte nádobku pod výtok.
 2. Stlačte odberové tlačidlo „Horúca voda“.
 - » Spustí sa výdaj horúcej vody.
 - » Výdaj nápoja sa ukončí automaticky.
 3. Odoberte nádobku.
- » Na displeji sa zobrazí indikácia pripravenosti na prevádzku.

5.6 Príprava ďalších špeciálnych nápojov pomocou receptov



Okrem štandardného odberu môžete v ponuke Recepty vybrať aj ďalšie špeciálne nápoje. K dispozícii sú vám nasledujúce špeciálne nápoje:

Špeciálne nápoje bez mlieka:

- Ristretto,
- Lungo,
- Americano.

Špeciálne nápoje s mliekom:

- Espresso Macchiato,
- Caffè Latte,
- Café au Lait.

Príprava Ristretta, Lunga alebo Americana

Príprava nápojov Ristretto, Lungo a Americano je podobná. Ako príklad je popísaná príprava ristretta.

Podmienka: Na displeji sa zobrazí indikácia pripravenosti na prevádzku.

1. Postavte nádobku pod výtok.
 2. Stlačte ovládacie tlačidlo „Recepty“.
 - » Ponuka Recepty sa zobrazí na displeji.
 3. Pomocou tlačidiel so šípkami vyberte Ristretto.
 4. Svoj výber potvrdte tlačidlom „menu/ok“.
 - » Spustí sa mletie a výdaj nápoja.
 - » Výdaj nápoja sa ukončí automaticky.
 5. Odoberte nádobku.
- » Na displeji sa zobrazí indikácia pripravenosti na prevádzku.

Príprava Espresso Macchiato, Caffè Latte alebo Café au Lait

Príprava nápojov Espresso Macchiato, Caffè Latte a Café au Lait je podobná. Ako príklad je popísaná príprava espressa macchiata.

Podmienky: Na displeji sa zobrazí indikácia pripravenosti a mlieko je pripojené.

1. Postavte nádobku pod výtok.
2. Stlačte ovládacie tlačidlo „Recepty“.
 - » Ponuka Recepty sa zobrazí na displeji.
3. Pomocou tlačidiel so šípkami vyberte Espresso Macchiato.
4. Svoj výber potvrdte tlačidlom „menu/ok“.
 - » Spustí sa mletie a výdaj kávy.
 - » Výdaj kávy sa ukončí automaticky.
 - » Spustí sa výdaj mlieka.
 - » Výdaj nápoja sa ukončí automaticky.
5. Odoberte nádobku.
 - » Na displeji sa objaví Easy Cleaning/Lahké čistenie (OK pre spustenie).
6. Môžete vykonať program Easy Cleaning (Lahké čistenie) alebo pripraviť ďalšie nápoje.

- a) Spustíte program ľahkého čistenia Easy Cleaning. Pritom postupujte podľa pokynov na displeji. Informácie o tom nájdete v kapitole 8.4 Použitie programu „Easy Cleaning“ na strane 37.
 - b) Pripravte ďalšie nápoje a program Easy Cleaning vykonajte neskôr.
- » Na displeji sa zobrazí indikácia pripravenosti na prevádzku.

5.7 Zmena nastavenia nápojov pred prípravou a počas prípravy

Pred prípravou nápoja a počas nej môžete zmeniť nastavenie nápoja.

Informácia

Nasledujúce nastavenia platia iba pre aktuálnu prípravu nápojov.

Zmena nastavení nápojov pred prípravou

Pred výberom nápoja môžete zmeniť celkové množstvo nápoja a intenzitu kávy.



- Pred výberom nápoja nastavte pomocou tlačidiel so šípkami množstvo nápoja.
- Pred výberom nápoja nastavte intenzitu kávy ovládacím tlačidlom „Intenzita kávy“.

Informácia

- Pri príprave zmiešaných nápojov sa celkové množstvo nápoja rozdelí podľa vopred zadaného pomeru. To platí pre miešané nápoje vyrobené z kávy s mliekom alebo horúcou vodou.
- Pokiaľ do 1 minúty nepripravíte žiadny nápoj, prístroj sa prepne do štandardných nastavení.

Zmena nastavení nápojov počas prípravy

Počas prípravy nápoja môžete zmeniť množstvo nápoja a intenzitu kávy.



- Počas výdaja nápoja pomocou tlačidiel so šípkami nastavte príslušné množstvo nápoja.
- Počas mletia nastavte intenzitu kávy pomocou ovládacieho tlačidla „Intenzita kávy“.

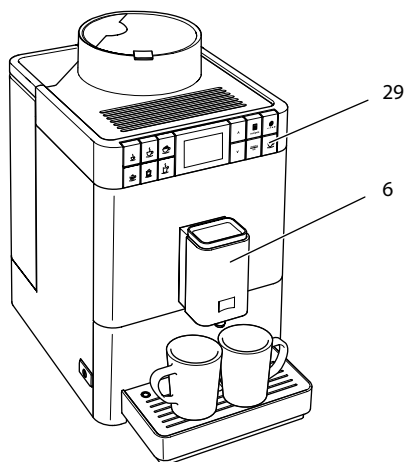
5.8 Prerušenie prípravy nápoja

Ak chcete predčasne prerušiť prípravu nápoja, stlačte ľubovoľné odberové tlačidlo.

5.9 Príprava dvoch nápojov súčasne



Ovládacím tlačidlom „Dve šálky“ môžete súčasne pripraviť dva nápoje. Odber na dve šálky je možný iba v prípade odberu len kávy, ako je napríklad Espresso, Café Crème, Ristretto. Odber na dve šálky nie je možný v prípade prípravy horúcej vody, horúceho mlieka a všetkých miešaných nápojov.



Obr. 14: Odber na dve šálky

1. Postavte dve nádoby pod výtok **(6)**.
2. Stlačte ovládacie tlačidlo „Dve šálky“ **(29)**.
3. Ďalej postupujte tak, ako je popísané pri príprave príslušného nápoja.

i Informácia

- Toto nastavenie platí iba pre jednotlivú prípravu nápoja.
- Pokiaľ do 1 minúty nepripravíte žiadny nápoj, prístroj sa prepne do odberu na jednu šálku.

6 Trvalá zmena nastavenia nápojov

Prístroj vám ponúka ďalšie možnosti prípravy kávových špecialít. Môžete použiť prednastavené recepty alebo trvale meniť nastavenia nápojov.

6.1 Zmena predchádzajúcich nastavení

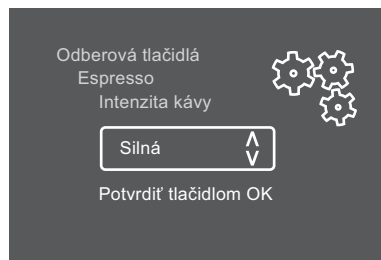
V závislosti od nápoja môžete zmeniť nasledujúce predchádzajúce nastavenia:

- **Množstvo kávy:** 25 ml až 220 ml,
- **Množstvo mlieka alebo mliečnej peny:** 25 ml až 220 ml,
- **Množstvo horúcej vody:** 25 ml až 220 ml,
- **Intenzita kávy:** veľmi slabá, slabá, normálna, silná, veľmi silná,
- **Teplota:** nízka, normálna, vysoká.

Informácia

Zmenené prednastavenia zostávajú platné tak dlho, kým sa znovu nezmenia.

Zmena nastavení nápojov je pri všetkých nápojoch podobná. Napríklad je tu popísaná zmena intenzity kávy pre espresso.



Obr. 15: Nastavenie intenzity kávy

Podmienka: Na displeji sa zobrazí indikácia pripravenosti na prevádzku.

1. Ovládacie tlačidlo „menu/ok“ stlačte dlhšie ako 2 sekundy.
 - » Na displeji sa zobrazí ponuka.
 2. Navigujte do ponuky Odberové tlačidlá > Espresso > Intenzita kávy.
 3. Pomocou tlačidiel so šípkami vyberte požadovanú intenzitu kávy a potvrdte tlačidlom „menu/ok“.
 4. Na opustenie ponuky vyberte opakovane príkaz Exit.
 - » Na displeji sa zobrazí indikácia pripravenosti na prevádzku.
- » Pri nasledujúcich prípravách espressa sa použije novo zvolená intenzita kávy.

7 Zmena základných nastavení

V nasledujúcej kapitole sú vysvetlené ovládacie kroky, ktorými sa zmenia základné nastavenia prístroja.

7.1 Nastavenie jazyka

Môžete nastaviť jazyk textov, zobrazených na displeji.

Podmienka: Na displeji sa zobrazí indikácia pripravenosti na prevádzku.

1. Ovládacie tlačidlo „menu/ok“ stlačte dlhšie ako 2 sekundy.
 - » Na displeji sa zobrazí ponuka.
 2. Navigujte k ponuke Jazyk.
 3. Pomocou tlačidiel so šípkami vyberte jazyk a potvrdte tlačidlom „menu/ok“.
 4. Opustite ponuku s príkazom Exit.
- » Na displeji sa zobrazí indikácia pripravenosti na prevádzku.

7.2 Nastavenie automatického vypnutia

Pokiaľ prístroj dlhší čas neobsluhujete, prístroj sa po uplynutí nastaveného času automaticky vypne. Tento čas môžete nastaviť v ponuke automatického vypnutia.

Nastavenie času na automatické vypnutie

Podmienka: Na displeji sa zobrazí indikácia pripravenosti na prevádzku.

1. Ovládacie tlačidlo „menu/ok“ stlačte dlhšie ako 2 sekundy.
 - » Na displeji sa zobrazí ponuka.
 2. Navigujte k ponuke Auto vyp.
 3. Pomocou tlačidiel so šípkami vyberte čas a potvrdte tlačidlom „menu/ok“.
 4. Opustite ponuku s príkazom Exit.
- » Na displeji sa zobrazí indikácia pripravenosti na prevádzku.

Informácia

Automatické vypnutie nie je možné celkom deaktivovať. Najneskôr po 8 hodinách bez obsluhy sa prístroj vypne.

7.3 Nastavenie režimu úspory energie

Režim úspory energie spôsobí zníženie teploty ohrevu.

Pokiaľ prístroj dlhší čas neobsluhujete, po uplynutí nastaveného času sa automaticky prepne do režimu úspory energie. Na displeji sa potom zobrazí pokyn Stlačte ľubovoľné tlačidlo. Keď budete postupovať podľa pokynov, režim úspory energie sa ukončí.

V ponuke Režim úspory energie nastavíte čas, až kým nebude aktivovaný režim úspory energie.

Podmienka: Na displeji sa zobrazí indikácia pripravenosti na prevádzku.

1. Tlačidlo „menu/ok“ stlačte dlhšie ako 2 sekundy.
 - » Na displeji sa zobrazí ponuka.
2. Navigujte k nabídke *Režim úspory energie*.
3. Pomocou tlačidiel so šípkami vyberte čas a potvrdte tlačidlom „menu/ok“.
4. Opustite ponuku s príkazom Exit.

» Na displeji sa zobrazí indikácia pripravenosti na prevádzku.

Informácia

Režim úspory energie nie je možné celkom deaktivovať. Najneskôr po 4 hodinách bez obsluhy sa prístroj prepne do režimu úspory energie.

7.4 Reset prístroja na nastavenia zo závodu

Prístroj môžete resetovať na nastavenia zo závodu.

Informácia

Pokiaľ resetujete prístroj na nastavenia zo závodu, stratia sa všetky osobné nastavenia.

Podmienka: Na displeji sa zobrazí indikácia pripravenosti na prevádzku.

1. Tlačidlo „menu/ok“ stlačte dlhšie ako 2 sekundy.
 - » Na displeji sa zobrazí ponuka.
 2. Navigujte do ponuky Systém > Nastavenia zo závodu.
 3. Pomocou tlačidiel so šípkami vyberte Resetovať a potvrdte tlačidlom „menu/ok“.
- » Na displeji sa zobrazí indikácia pripravenosti na prevádzku.

7.5 Informácie o stave prístroja

Informácie o stave prístroja získate cez ponuku Systém > Štatistika. Pre opustenie ponuky stlačte tlačidlo „menu/ok“.

Nasledujúca tabuľka poskytuje prehľad o význame informácií.

Informácia	Význam
<i>Celkový počet odberov</i>	Počet nápojov, ktoré boli pripravené od uvedenia do prevádzky.
<i>Odvápnené</i>	Počet vykonaných odvápnení.
<i>Kávový systém vyčistený</i>	Počet vykonaných čistení.
<i>Mliečny systém vyčistený</i>	Počet vykonaných čistení.
<i>Filter vymenený</i>	Počet vykonaných výmen filtra.

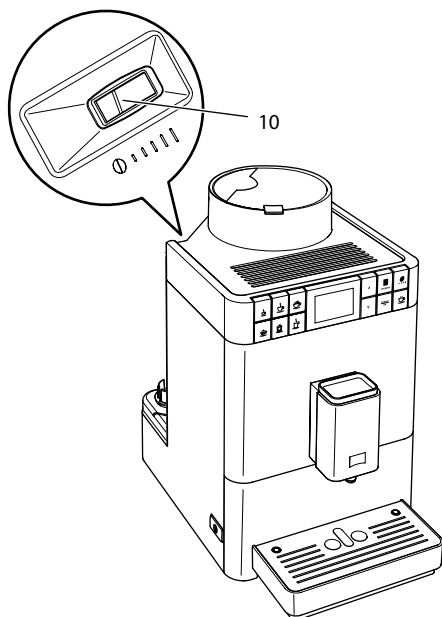
Stĺpčeky postupu ukazujú zostávajúce prípravy nápoja, kým prístroj nevyzve na čistenie, odvápnenie alebo výmenu filtra.

Verzia softvéru

Informácie o nainštalovanej verzii softvéru nájdete v ponuke Systém > Verzia SW. Pre opustenie ponuky stlačte tlačidlo „menu/ok“.

7.6 Nastavenie stupňa mletia

Stupeň mletia kávového prášku má vplyv na chuť kávy. Stupeň mletia bol pred dodaním optimálne nastavený. Odporúčame nastaviť stupeň mletia najskôr po približne 1 000 odberoch kávy (po cca 1 roku).



Obr. 16: Páčka na nastavenie stupňa mletia

1. Vyberte nádobu na vodu.
 - » Na plášti prístroja je viditeľná páčka „nastavenie stupňa mletia“ (10).
2. Nastavte páčku doľava alebo doprava, ako je zobrazené na Obr. 16.
 - Doľava = jemnejší stupeň mletia
 - Doprava = hrubší stupeň mletia
3. Opäť nasadte nádobu na vodu.

Informácia

- Pokiaľ ste nastavili stupeň mletia jemnejší, bude chuť kávy silnejšia.
- Stupeň mletia je optimálne nastavený, keď káva vyteká rovnomerne z výtoku a vznikne jemná, hustá Crema.

8 Starostlivosť a údržba

Pravidelná starostlivosť a údržba prístroja zaistujú stálu vysokú kvalitu vašich nápojov.

8.1 Všeobecné čistenie

Prístroj pravidelne čistite. Okamžite odstráňte vonkajšie znečistenia vzniknuté mliekom a kávou.

POZOR

Použitím nevhodných čistiacich prostriedkov sa môžu poškriabať povrchy.

- Nepoužívajte žiadne abrazívne utierky, huby a čistiace prostriedky.

Podmienka: Prístroj je vypnutý.

- Prístroj vyčistite zvonku mäkkou, vlhkou handričkou a bežne dostupným umývacím prostriedkom na riad.
- Odkvapkávaciu misku a nádobku na kávovú usadeninu opláchnite. Použite pritom mäkkú, vlhkú handričku a bežne dostupný umývací prostriedok na riad.
- Nádobu na kávové zrná vyčistite mäkkou suchou handričkou.
- Nádobu na kávovú usadeninu (7), plech na šálky (15) a nádobu na mlieko (bez veka, hadice na mlieko a ponornej rúrky) je možné umývať v umývačke riadu.

8.2 Prepláchnutie kávového systému

Počas preplachovania sa vypláchnu dýzy na výtoku a vnútornej časti kávového systému. Tým sa preplachovacia voda dostane z vnútorného priestoru do odkvapkávacej misky.

Pri zapnutí a vypnutí prístroja sa vykoná automatické preplachovanie.

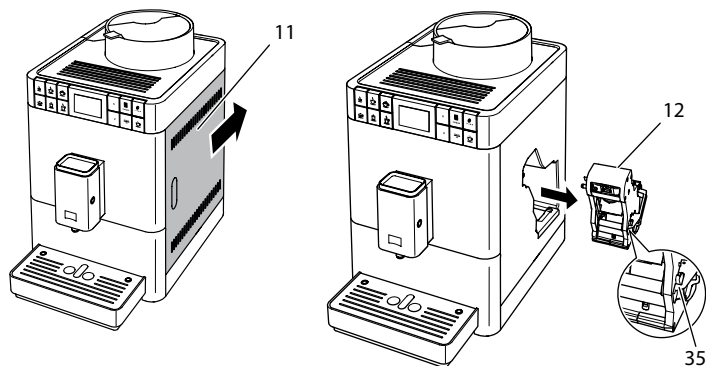
Preplachovanie môžete vykonať tiež manuálne:

Podmienka: Na displeji sa zobrazí indikácia pripravenosti na prevádzku.

1. Postavte nádobku pod výtok.
2. Tlačidlo „menu/ok“ stlačte dlhšie ako 2 sekundy.
 - » Na displeji sa zobrazí ponuka.
3. Navigujte do ponuky Údržba > Preplachovanie.
 - » Prístroj vykoná automatické preplachovanie.
- » Na displeji sa zobrazí indikácia pripravenosti na prevádzku.

8.3 Vybratie a čistenie sparovacej jednotky

Na zabránenie poškodeniu prístroja odporúčame raz týždenne vyčistiť sparovaciu jednotku.

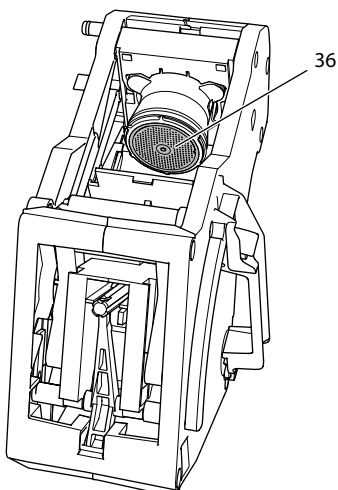


Obr. 17: Vybratie sparovacej jednotky

Podmienka: Prístroj je vypnutý.

1. Otvorte kryt (11). Ak to chcete vykonať, siahnite do žliabka na pravej strane prístroja a posuňte kryt smerom dozadu. Snímte kryt.
2. Stlačte a podržte červenú páčku (35) za rukoväť sparovacej jednotky (12) a otočte rukoväťou v smere hodinových ručičiek, kým nezaskočí na doraze.

3. Vytiahnite sparovaciu jednotku ťahaním za rukoväť z prístroja.



Obr. 18: Čistenie sparovacej jednotky

4. Sparovaciu jednotku dôkladne opláchnite pod tečúcou vodou zo všetkých strán.
 - » Sparovacia jednotka a sitko (36) sú bez zvyškov kávy.
5. Nechajte sparovaciu jednotku odkvapať.
6. Mäkkou, suchou handričkou odstráňte zvyšky kávy z plôch vnútri prístroja.
7. Zasuňte sparovaciu jednotku do prístroja. Stlačte a podržte červenú páčku za rukoväť sparovacej jednotky a otočte rukoväťou proti smeru hodinových ručičiek, kým nezaskočí na doraze.
8. Zavrite kryt. Na tento účel nasadíte kryt a posuňte ho dopredu, kým nezaskočí.

8.4 Použitie programu „Easy Cleaning/Lahké čistenie“

Programom „Easy Cleaning“ sa mliečny systém prepláchne.

Po každej príprave nápoja s mliekom vás prístroj vyzve na vykonanie programu Easy Cleaning.

Program Easy Cleaning môžete vykonať tiež manuálne.

Podmienka: Na displeji sa zobrazí indikácia pripravenosti na prevádzku.

1. Postavte nádobku pod výtok.
2. Tlačidlo „menu/ok“ stlačte dlhšie ako 2 sekundy.
 - » Na displeji sa zobrazí ponuka.

3. Navigujte do ponuky Údržba > Easy Cleaning.
4. Pomocou tlačidiel so šípkami vyberte Start a potvrdte tlačidlom „menu/ok“.
5. Postupujte podľa ďalších pokynov na displeji až do ukončenia programu Easy Cleaning.

» Na displeji sa zobrazí indikácia pripravenosti na prevádzku.

8.5 Použitie programu „Čistenie mliečneho systému“

Na čistenie mliečneho systému je potrebný čistič mliečnych systémov.

Na zachovanie hygieny a zabránenie poškodeniu prístroja odporúčame vykonávať program čistenia raz týždenne.

Program čistenia trvá približne 3 minúty a nemal by sa prerušiť.

POZOR

Použitím nevhodného čističa mliečnych systémov sa môže poškodiť prístroj.

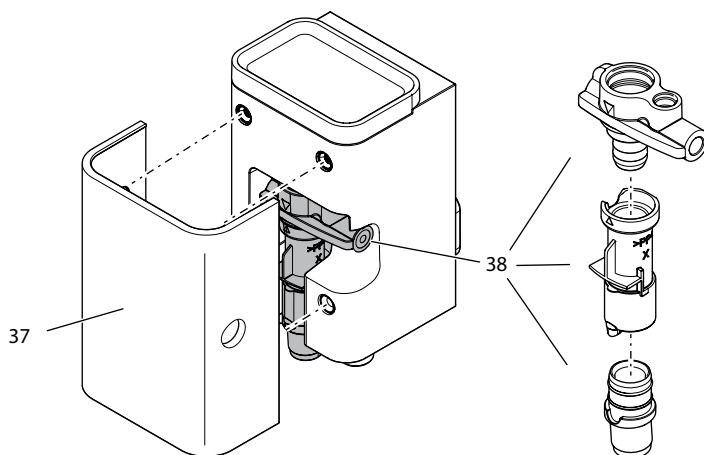
- Používajte výhradne čistič mliečnych systémov Melitta® PERFECT CLEAN Espresso Machines.

Podmienka: Na displeji sa zobrazí indikácia pripravenosti na prevádzku.

1. Nádobu na kávovú usadeninu (7) alebo nádobku s minimálnou kapacitou 0,7 litra postavte pod výtok.
 2. Tlačidlo „menu/ok“ stlačte dlhšie ako 2 sekundy.
 - » Na displeji sa zobrazí ponuka.
 3. Navigujte do ponuky Údržba > Čistenie mliečneho systému.
 4. Pomocou tlačidiel so šípkami vyberte Start a potvrdte tlačidlom „menu/ok“.
 5. Postupujte podľa ďalších pokynov na displeji až do ukončenia programu čistenia.
- » Na displeji sa zobrazí indikácia pripravenosti na prevádzku.

Čistenie mliečnej jednotky

Navyše odporúčame pravidelne čistiť mliečnu jednotku, hadicu na mlieko a nádobu na mlieko (v závislosti od modelu).



Obr. 19: Vybratie mliečnej jednotky

Pre vybratie mliečnej jednotky postupujte nasledovne:

Podmienka: Hadica na mlieko je z prístroja odstránená.

1. Stiahnite kryt (37) z výtoku smerom dopredu.
2. Mliečnu jednotku (38) zatlačte smerom dole a vyberte ju.
3. Rozložte mliečnu jednotku na tri časti tak, ako je zobrazené vyššie.
4. Umyte jednotlivé časti teplou vodou. Použite priloženú čistiacu kefu, mäkkú vlhkú handričku a bežný umývací prostriedok na riad.

Zloženie sa podľa zmyslu vykonáva v opačnom poradí.

8.6 Použitie programu „Čistenie kávového systému“

Programom „Čistenie kávového systému“ sa všetky zvyšky a zvyšky z kávového oleja odstránia pomocou čističa na plne automatické kávovary.

Na zabránenie poškodenia prístroja odporúčame vykonať program čistenia každé 2 mesiace – alebo keď vás prístroj vyzve, aby ste tak urobili.

Program čistenia trvá približne 10 minút a nemal by sa prerušiť.

⚠ OPATRNE

Kontakt s čističom na plne automatické kávovary môže spôsobiť podráždenie očí a pokožky.

- Dodržujte pokyny na spracovanie na obale čističa na plne automatické kávovary.

⚠ POZOR

Použitím nevhodného čističa na plne automatické kávovary sa môže poškodiť prístroj.

- Používajte výhradne čistiace tablety Melitta® PERFECT CLEAN Espresso Machines.

Podmienka: Na displeji sa zobrazí indikácia pripravenosti na prevádzku.

1. Tlačidlo „menu/ok“ stlačte dlhšie ako 2 sekundy.
 - » Na displeji sa zobrazí ponuka.
2. Navigujte do ponuky Údržba > Čistenie kávového systému.
3. Pomocou tlačidiel so šípkami vyberte Start a potvrdte tlačidlom „menu/ok“.
4. Postupujte podľa ďalších pokynov na displeji až do ukončenia programu čistenia.
 - » Na displeji sa zobrazí indikácia pripravenosti na prevádzku.

8.7 Použitie programu „Odvápnenie“

Odvápňovacím programom sa odstráni usadeniny vodného kameňa vnútri prístroja pomocou odvápnovača na plne automatické kávovary.

Na zabránenie poškodenia prístroja odporúčame vykonať program odvápnenia každé 3 mesiace – alebo keď vás prístroj vyzve, aby ste tak urobili.

Program odvápnenia trvá približne 25 minút a nemal by sa prerušiť.

⚠ OPATRNE

Kontakt s odvápnovačom na plne automatické kávovary môže spôsobiť podráždenie očí a pokožky.

- Dodržujte pokyny na spracovanie na obale odvápnovača na plne automatické kávovary.

⚠ POZOR

Použitím nevhodného odvápnovača sa môže poškodiť prístroj.

- Používajte výhradne tekutý odvápnovač Melitta® ANTI CALC Espresso Machines.

⚠ POZOR

Počas odstraňovania vodného kameňa môže dôjsť k poškodeniu nasakrútkovaného vodného filtra.

- Odstráňte vodný filter, pokiaľ vás na to prístroj vyzve.
- Počas programu odvápnovania dajte vodný filter do nádoby s vodou z vodovodu.
- Po ukončení programu odvápnenia môžete vodný filter opäť vložiť a opäť ho použiť.

Podmienka: Na displeji sa zobrazí indikácia pripravenosti na prevádzku.

1. Tlačidlo „menu/ok“ stlačte dlhšie ako 2 sekundy.
 - » Na displeji sa zobrazí ponuka.
2. Navigujte do ponuky Údržba > Odvápnenie.
3. Pomocou tlačidiel so šípkami vyberte Start a potvrďte tlačidlom „menu/ok“.
4. Postupujte podľa ďalších pokynov na displeji až do ukončenia programu odvápnenia.
 - » Na displeji sa zobrazí indikácia pripravenosti na prevádzku.

8.8 Nastavenie tvrdosti vody

Nastavením tvrdosti vody sa reguluje, ako často vás prístroj vyzve na jeho odvápnenie. Čím tvrdšia je voda, tým častejšie sa musí prístroj odvápníť.

i Informácia

Ak používate vodný filter, nemôžete nastaviť tvrdosť vody. Tvrdosť vody je automaticky nastavená na 1 = mäkká (pozrite kapitolu 8.9 Použitie vodného filtra na strane 42).

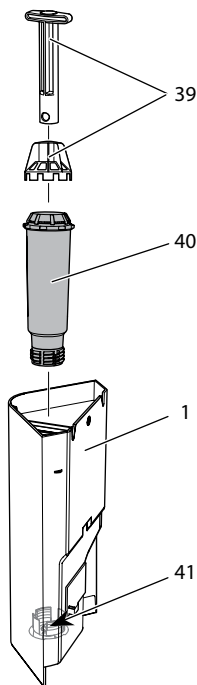
Zistite tvrdosť vody pomocou priloženého testovacieho prúžku. Dodržujte pokyny na obale testovacieho prúžku a tabuľku Rozsah tvrdosti vody na strane 47.

Podmienka: Na displeji sa zobrazí indikácia pripravenosti na prevádzku.

1. Tlačidlo „menu/ok“ stlačte dlhšie ako 2 sekundy.
 - » Na displeji sa zobrazí ponuka.
2. Pomocou tlačidiel so šípkami navigujte do ponuky Tvrdosť vody.
3. Pomocou tlačidiel so šípkami vyberte rozsah tvrdosti vody a potvrďte tlačidlom „menu/ok“.
4. Opustíte ponuku s príkazom Exit.
 - » Na displeji sa zobrazí indikácia pripravenosti na prevádzku.

8.9 Použitie vodného filtra

Použitím vodného filtra sa predlži životnosť prístroja a nebudete musieť prístroj častejšie odváňovať. Vodný filter, ktorý je súčasťou dodávky, odfiltruje vápenaté usadeniny a ďalšie znečisťujúce látky z vody.



Obr. 20: Naskrutkovanie alebo vyskrutkovanie vodného filtra

Vodný filter (40) sa otáčaním (39) naskrutkuje alebo vyskrutkuje do závitu/ zo závit (41) na dne nádoby na vodu (1).

Vloženie vodného filtra

Informácia

Pred jeho nasadením vložte vodný filter na niekoľko minút do nádoby s čerstvou vodou z vodovodu.

Podmienka: Na displeji sa zobrazí indikácia pripravenosti na prevádzku.

1. Tlačidlo „menu/ok“ stlačte dlhšie ako 2 sekundy.
 - » Na displeji sa zobrazí ponuka.
2. Navigujte do ponuky Údržba > Filter > Vloženie filtra.
3. Pomocou tlačidiel so šípkami vyberte Start a potvrdte tlačidlom „menu/ok“.
4. Postupujte podľa ďalších pokynov na displeji.
 - » Tvrdosť vody je automaticky nastavená na 1 = mäkká.
- » Na displeji sa zobrazí indikácia pripravenosti na prevádzku.

Výmena vodného filtra

Vymeňte vodný filter, pokiaľ vás na to prístroj vyzve.

Podmienka: Na displeji sa zobrazí indikácia pripravenosti na prevádzku.

1. Tlačidlo „menu/ok“ stlačte dlhšie ako 2 sekundy.
 - » Na displeji sa zobrazí ponuka.
2. Navigujte do ponuky Údržba > Filter > Výmena filtra.
3. Pomocou tlačidiel so šípkami vyberte Start a potvrdte tlačidlom „menu/ok“.
4. Postupujte podľa ďalších pokynov na displeji.
- » Na displeji sa zobrazí indikácia pripravenosti na prevádzku.

Odstránenie vodného filtra

Vodný filter by nemal stať dlho nasucho. Odporúčame uložiť vodný filter v nádobe s vodou z vodovodu do chladničky, pokiaľ ho nepoužívate dlhší čas.

Vodný filter odoberte nasledovne:

Podmienka: Na displeji sa zobrazí indikácia pripravenosti na prevádzku.

1. Tlačidlo „menu/ok“ stlačte dlhšie ako 2 sekundy.
 - » Na displeji sa zobrazí ponuka.
2. Navigujte do ponuky Údržba > Filter > Vybratie filtra.
3. Pomocou tlačidiel so šípkami vyberte Start a potvrdte tlačidlom „menu/ok“.
4. Postupujte podľa ďalších pokynov na displeji.
 - » Tvrdosť vody sa automaticky resetuje na predchádzajúce nastavenie.
 - » Na displeji sa zobrazí indikácia pripravenosti na prevádzku.
5. V prípade potreby znovu nastavte tvrdosť vody, (pozrite kapitolu 8.8 Nastavenie tvrdosti vody na strane 41).

9 Poruchy

Pokiaľ sa nižšie uvedenými opatreniami poruchy neodstránia alebo ak sa vyskytnú ďalšie poruchy, ktoré tu nie sú uvedené, kontaktujte naše servisné stredisko.

Servisné stredisko:

Espresso Professional s.r.o.,

Praha: (+420) 241 400 613

(+420) 778 444 441

Brno: (+420) 545 222 515

Porucha	Príčina	Opatrenie
Káva z výtoku vyteká iba po kvapkách.	Stupeň mletia je príliš jemný.	<ul style="list-style-type: none"> Nastavte hrubší stupeň mletia (pozrite kapitolu 7.6 na strane 34).
	Prístroj je znečistený.	<ul style="list-style-type: none"> Vyčistite sparovaciu jednotku (pozrite kapitolu 8.3 na strane 36). Vykonajte program čistenia (pozrite kapitolu 8.6 na strane 39).
	Prístroj je zanesený vodným kameňom.	<ul style="list-style-type: none"> Odvápnite prístroj (pozrite kapitolu 8.7 na strane 40).
Káva nevyteká.	Nádoba na vodu nie je naplnená alebo nie je nasadená správne.	<ul style="list-style-type: none"> Naplňte nádobu na vodu a dbajte na jej správne umiestnenie (pozrite kapitolu 4.5 na strane 18).
	Sparovacia jednotka je upchatá.	<ul style="list-style-type: none"> Vyčistite sparovaciu jednotku (pozrite kapitolu 8.3 na strane 36).
Indikácia Naplňte kávové zrná na displeji, aj keď je nádoba na kávové zrná naplnená.	Kávové zrná nepadajú do mlynčeka.	<ul style="list-style-type: none"> Stlačte jedno odberové tlačidlo. Zľahka klepnite na nádobu na kávové zrná. Vyčistite nádobu na kávové zrná. Kávové zrná sú príliš mastné. Použite iné kávové zrná.
Hlasité zvuky mlynčeka.	Cudzie telesá v mlynčeku.	<ul style="list-style-type: none"> Kontaktujte servisné stredisko.
Sparovaciu jednotku nie je možné po jej vybratí opäť nasadiť.	Rukoväť zablokovania sparovacej jednotky nie je v správnej polohe.	<ul style="list-style-type: none"> Kontrola, či rukoväť zablokovania správne zaskočila (pozrite kapitolu 8.3 na strane 36).
	Pohon nie je v správnej polohe.	<ul style="list-style-type: none"> Stlačte tlačidlo „Intenzita kávy“ a podržte ho stlačené. Dodatočne stlačte zapínač/vypínač. Prístroj vykoná inicializáciu. Opäť pustite tlačidlá.
Zobrazenie Chyba systému na displeji.	Chyba softwaru.	<ul style="list-style-type: none"> Prístroj vypnite a opäť zapnite (pozrite kapitolu 4.1 na strane 14). Kontaktujte servisné stredisko.

10 Preprava, skladovanie a likvidácia

10.1 Odvetranie prístroja

V prípade nepoužívania prístroja dlhší čas, pred jeho prepravou a v prípade nebezpečenstva mrazu, odporúčame prístroj odvetrať.

Počas odvetrávania sa zvyšná voda odstráni z prístroja.

Podmienka: Na displeji sa zobrazí indikácia pripravenosti na prevádzku.

1. Postavte nádobku pod výtok.
2. Tlačidlo „menu/ok“ stlačte dlhšie ako 2 sekundy.
 - » Na displeji sa zobrazí ponuka.
3. Navigujte do ponuky Systém > Odvetrajte.
4. Pomocou tlačidiel so šípkami vyberte Start a potvrdte tlačidlom „menu/ok“.
5. Postupujte podľa ďalších pokynov na displeji.
 - » Prístroj sa vypne.

10.2 Preprava prístroja

POZOR

Zmrazená zvyšková voda môže poškodiť prístroj.

- Zabráňte vystaveniu prístroja teplotám nižším ako 0 °C.

Informácia

Prepravujte prístroj v originálnom balení. Tým sa zabráni poškodeniam, vzniknutým v dôsledku prepravy.

Pred prepravou prístroja vykonajte nasledujúce činnosti:

1. Prístroj odvetrajte (pozrite kapitolu 10.1 Odvetranie prístroja na strane 46).
2. Vyprázdňte odkvapkavaciu misku a nádobu na kávovú usadeninu.
3. Vyprázdnite nádobu na vodu.
4. Vyprázdnite nádobu na kávové zrná.
5. Prístroj vyčistite (pozrite kapitolu 8.1 Všeobecné čistenie pozrite na strane 35).
6. Upevnite voľné diely (plech na šálky atď.) vhodnou lepiacou páskou.
7. Prístroj zabaľte.

10.3 Likvidácia prístroja



Prístroje označené týmto symbolom podliehajú európskej smernici č. 2002/96/ES pre WEEE (Waste Electrical and Electronic Equipment).

Elektrické spotrebiče nepatria do domáceho odpadu.

- Zlikvidujte prístroj ekologickým spôsobom pomocou vhodných zberných systémov.

11 Technické údaje

Technické údaje	
Prevádzkové napätie	220 V až 240 V, 50 Hz
Príkon	maximálne 1 450 W
Tlak čerpadla	staticky maximálne 15 barov
Rozmery	
Šírka	253 mm
Výška	390 mm
Hĺbka	380 mm
Kapacita	
nádoba na kávové zrná	125 g
nádoba na vodu	1,2 l
Množstvo odberu nápoja	25 ml až 220 ml
Hmotnosť (čistá)	8,5 kg
Okolité podmienky	
Teplota	10 °C až 32 °C
Relatívna vlhkosť	30 % až 80 % (bez kondenzácie)

Rozsah tvrdosti vody	°d	°e	°f
mäkká	0 až 10	0 až 13	0 až 18
stredná	10 až 15	13 až 19	18 až 27
tvrdá	15 až 20	19 až 25	27 až 36
veľmi tvrdá	>20	>25	>36

Továrenské nastavenia		
Espresso	Množstvo nápoja	40 ml
	Intenzita kávy	silná
	Sparovacia teplota	normálna
Café Crème	Množstvo nápoja	120 ml
	Intenzita kávy	silná
	Sparovacia teplota	normálna

Továrenské nastavenia		
Cappuccino	Množstvo nápoja	130 ml
	Intenzita kávy	silná
	Sparovacia teplota	normálna
Latte Macchiato	Množstvo nápoja	190 ml
	Intenzita kávy	silná
	Sparovacia teplota	normálna
Mlieko	Množstvo peny	180 ml
	Množstvo mlieka	180 ml
Horúca voda	Množstvo nápoja	180 ml

Espresso Professional, s.r.o.
Vorařská 2075/6
143 00 Praha 4 – Modřany
Česká republika
www.espressoprofessional.cz

Mel 006 Pas_OT_10_cz | 2018-01