



# AromaElegance®

## AromaElegance® DeLuxe



**CZ** Návod k obsluze



**A** Tlačítko START

**B** Tlačítko DECALC/HARDNESS

**C** Tlačítko TIMER

**D** Tlačítko h (hodiny) / m (minuty)

**E** Displej

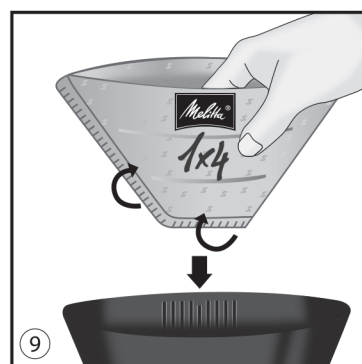
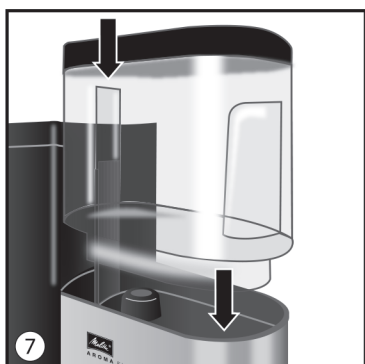
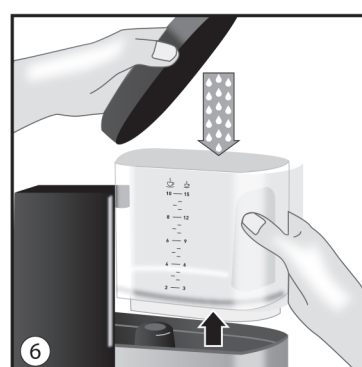
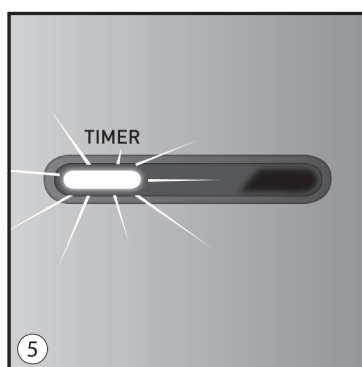
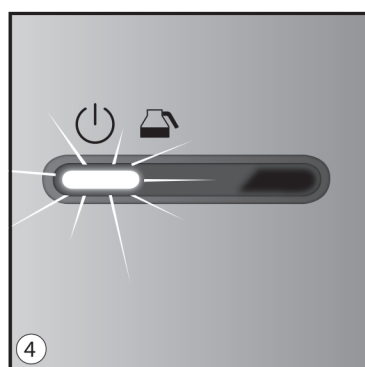
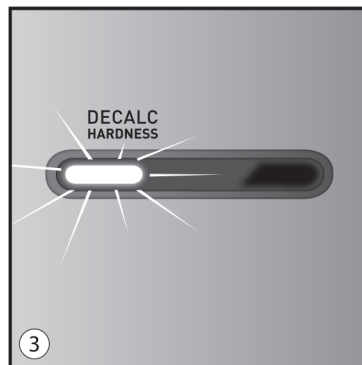
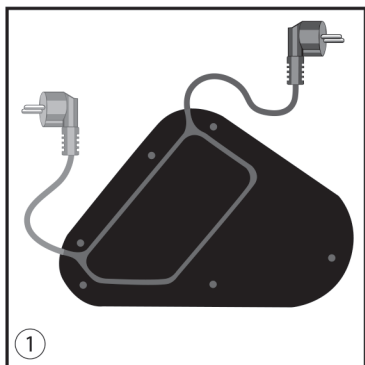
**F** Zapuštěná oblast pro vyjmutí vodního zásobníku

**G** Ukazatel hladiny vody

**H** Víko zásobníku na vodu

**I** Rukojeť pro otevření otočného filtru

**J** Zarážka odkapávání



## Vážený zákazník,

děkujeme, že jste si zakoupil náš kávovar na překapávanou kávu AromaElegance. Věříme, že s ním budete spokojen. Pokud potřebujete další informace nebo máte-li jakékoli dotazy, kontaktujte prosím společnost Melitta® nebo navštivte naši webovou stránku [www.melitta.cz](http://www.melitta.cz).

## Pro vaši bezpečnost

☺ ☺ Přístroj splňuje veškeré platné evropské směrnice.

Přístroj byl testován a certifikován nezávislým zkušebním ústavem.



Přečtěte si prosím celé znění bezpečnostních pokynů a návod k obsluze. Abyste se vyvarovali nebezpečí, je třeba dodržovat bezpečnostní a provozní pokyny. Společnost Melitta® neodpovídá za škody způsobené nedodržením těchto pokynů.

## 1. Bezpečnostní upozornění

- Tento spotřebič je určen k použití v domácnostech a podobných prostorech jako například
  - kuchyně pro zaměstnance, v obchodech, kancelářích a jiných komerčních prostorách,
  - v zemědělských zařízeních,
  - v motelech, hotelech, penzionech a dalších ubytovacích zařízeních.

Jakékoli jiné použití je považováno za nesprávné a může vést ke zranění osob nebo poškození majetku. Společnost Melitta® neodpovídá za škody způsobené nesprávným použitím.

Dodržujte prosím následující pokyny, abyste předešli zraněním vyplývajícím z nesprávného použití přístroje:

- Během provozu nesmí být spotřebič umístěn ve skříní.
- Připojte spotřebič pouze k řádně nainstalované uzemněné zásuvce.
- Pokud není pod dohledem, před montáží, demontáží nebo čištěním musí být spotřebič vždy odpojen od přívodu energie.
- Některé části spotřebiče, jako výpusť páry u filtru, mohou být velmi horké. Vyvarujte se kontaktu s horkými částmi a horkou párou.
- Neotvírejte držák filtru, během přípravy kávy.
- Nepoužívejte spotřebič, pokud je napájecí kabel poškozen.
- Zabraňte kontaktu napájecího kabelu s tekutinami.
- Nikdy spotřebič neponořujte do vody.
- Části kávovaru, které přicházejí do styku s potravinami, nečistěte agresivními čisticími prostředky nebo žíravinami. Zbytky čisticího prostředku odstraňte čistou vodou. Další informace o čištění, naleznete v části „Čištění a údržba“.

- Tento spotřebič mohou používat děti od 8 let věku nebo starší, pokud jsou pod dozorem nebo byly poučeny o bezpečném používání zařízení a porozuměly potenciálním rizikům. Čištění a údržbu nesmějí provádět děti, pokud nejsou starší 8 let a nejsou pod dohledem. Udržujte spotřebič a napájecí kabel mimo dosah dětí mladších 8 let.
- Spotřebič mohou používat osoby se sníženými fyzickými, smyslovými nebo mentálními schopnostmi nebo s nedostatkem zkušeností a nebo znalostí, pokud jsou pod dohledem nebo byly poučeny o bezpečném používání spotřebiče a pochopily možná nebezpečí.
- Děti si se zařízením nesmí hrát.
- Výměnu napájecího kabelu a všechny ostatní opravy smí provádět pouze autorizovaný servis společnosti Melitta®.

## 2. Před prvním použitím

- Ujistěte se, že zdroj napájení ve vaší domácnosti odpovídá zdroji na typovém štítku na spodní straně spotřebiče.
- Připojte spotřebič ke zdroji elektrické energie. Nepoužitý kabel lze uložit do základny spotřebiče.
- **Platí pro model Melitta® AromaElegance® DeLuxe:**  
Pomocí tlačítek „H“ a „M“ nastavte aktuální čas. Proces lze urychlit, pokud tlačítko podržíte stisknuté dolů. **Spotřebič je připraven k použití až po nastavení času.** Současným podržením tlačítek „H“ a „M“ po dobu delší, než dvě sekundy můžete zapnout nebo vypnout osvětlení displeje.
- Všechny spotřebiče byly během výroby testovány na bezchybný provoz. Může v nich tedy například zůstat zbytek vody. Pro vyčištění přístroje jej dvakrát propláchněte maximálním množstvím vody, bez filtračního sáčku a mleté kávy.
- Pro největší požitek z kávy a pohodlné používání, je přístroj vybaven různými funkcemi. Tyto funkce jsou vysvětleny níže.

## 3. Nastavení tvrdosti vody

V závislosti na tvrdosti vody se v přístroji může usazovat vodní kámen. Tím se zvyšuje spotřeba energie spotřebiče, protože vodní kámen usazený na topném tělese může bránit účinnému ohřevu vody. Aby nedošlo k poškození, musí být vodní kámen ze spotřebiče pravidelně odstraňován. V boji s vodním kamenem vám pomůže displej odvápnování. Pokud červená LED kontrolka trvale svítí, znamená to, že je třeba odstranit z přístroje vodní kámen (viz bod 6). Zařízení je přednastaveno pro vysokou úroveň tvrdosti vody (úroveň 4). Úroveň tvrdosti vody ve vaší oblasti můžete zjistit od místního dodavatele vody nebo pomocí běžně dostupných proužků na měření tvrdosti vody. U měkčí vody může být displej odvápnování nastaven na méně časté odstraňování vodního kamene:

Nastavení tvrdosti	I	II	III	IV
°dH	<7° dH	7-14° dH	14-21° dH	>21° dH
<b>POUZE AromaElegance®:</b> Blikání LED diody (tlačítko DECALC/HARDNESS)	... ■ ..... ■ ...	... ■■ ..... ■■ ...	... ■■■ ..... ■■■ ...	... ■■■■ ..... ■■■■ ...
<b>POUZE AromaElegance® DeLuxe:</b> Displej	1	2	3	

Tabulka 1

### Melitta® AromaElegance®

- Podržte stisknuté tlačítko DECALC/HARDNESS po dobu delší než dvě sekundy. Červená kontrolka LED začne blikat. V továrním nastavení kontrolka čtyřikrát blikne s následnými pauzami (... ■■■■ ...).
  - Tvrdost vody můžete nastavit na třech dalších úrovních. Po krátkém stisknutí tlačítka DECALC/HARDNESS displej krátce zabliká jednou, dvakrát nebo třikrát s následnou pauzou (... ■ ....., ... ■■ ....., ... ■■■ ...).
  - Nastavení a displej jsou zobrazeny v tabulce I.
  - Jakmile nastavíte požadovanou úroveň tvrdosti vody, podržte tlačítko DECALC/HARDNESS opět stlačené dolů po dobu než dvě sekundy. Červená kontrolka zhasne a vaše nastavení se uloží. Platí pro model AromaElegance® DeLuxe
  - Podržte stisknuté tlačítko DECALC/HARDNESS a krátkým stisknutím tlačítka M nastavte požadovanou úroveň tvrdosti vody. Na displeji se zobrazí aktuální nastavení tvrdosti.
  - Jakmile nastavíte požadovanou úroveň tvrdosti, pusťte tlačítko DECALC/HARDNESS. Vaše nastavení je nyní uloženo.
- Upozornění:
- Tvrdost vody nelze nastavit během varného procesu.
  - Poslední zvolená úroveň tvrdosti vody zůstává uložená i po odpojení napájecího kabelu.

### 4. Nastavení varné desky

#### (POUZE Melitta® AromaElegance® DeLuxe)

Udržování teplé kávy na varné desce ovlivňuje chuť vaší kávy. Chcete-li tomu zabránit, vychutnejte si svoji kávu čerstvou ihned po přípravě. Ohřívání spotřebovává také cennou energii. Zařízení je z výroby nastaveno na 40 minut ohřevu. Poté se varná deska automaticky vypne. Tento čas lze podle potřeby změnit:

- Podržte zároveň stisknutá tlačítka START a TIMER a krátkým stisknutím tlačítka M nastavte požadovanou dobu ohřev (20, 40 nebo 60 minut). Na displeji se zobrazí aktuální doba ohřívání.
- Jakmile nastavíte požadovanou délku ohřevu,

tlačítko pusťte. Vaše nastavení je nyní uloženo.

- Poslední zvolené nastavení zůstává uloženo i po vytažení kabelu ze zásuvky.

### 5. Příprava kávy

Pro báječné kávové aroma a ideální přizpůsobení držáku filtru vašeho kávovaru doporučujeme používat kávové filtry Melitta® o velikosti 1x4®.

#### 5.1 Vaření kávy

- Ujistěte se, že je spotřebič připojen ke zdroji napájení.
- Stiskněte zapaštěnou rukojeť vyjímatelného vodního zásobníku a zatáhněte směrem nahoru. Tím zásobník vysunete.
- Sejměte víko a naplňte nádobu na vodu požadovaným množstvím čerstvé vody. Pomocí indikátoru hladiny vody v nádrži si navolte požadovaný počet šálek. Malý symbol šálku odpovídá cca. 85 ml kávy na šálek, velký symbol šálku odpovídá cca. 125 ml kávy na šálek.
- Zásobník opět uzavřete víkem a vložte ho zpět do spotřebiče. Ujistěte se, že jste zásobník do přístroje umístili ve svislé poloze. K tomu vám pomohou vodící kolejnice na zařízení (nalevo od zásobníku).
- Otočte filtr doprava a vyjměte jej z držáku. Nyní můžete filtr pohodlně položit na kuchyňskou pracovní desku.
- Složte filtr na kávu Melitta® 1x4® u vystupujícího švu a vložte jej do držáku filtru. Filtr na kávu do držáku filtru ručně vtlačte, abyste zajistili dobré přilnutí.
- Do filtru nasypte mletou kávu. Množství zvolte podle své chuti. Doporučujeme použít 6 g mleté kávy na velký šálek.
- Vložte filtr zpět do držáku. Za tímto účelem zavěste nejprve očko filtru na horní část otočného ramene a poté zatlačte kulatou základnu do úchyty. Správné vložení se projeví slyšitelným zacvaknutím.
- Uzavřete víko na vodním zásobníku a vložte skleněnou nádobu se zavřeným víkem do spotřebiče.
- Zapněte spotřebič. Rozsvítí se zelená kontrolka LED a varný proces se spustí.

- Aby bylo možné plně rozvinout chuť kávy i při přípravě méně než 6 šálků, modely Melitta®AromaElegance® jsou vybaveny funkcí Kontrola aroma. Takže i při přípravě malého množství kávy získáte ten nejlepší možný kávový požitek. Při přípravě 2–5 šálků podržte stisknuté tlačítko START po dobu delší než dvě sekundy. Rozbliká se zelená kontrolka LED a varný proces se spustí.
- Po přípravě kávy ji varná deska udržuje teplou a po nastavené době se automaticky vypne (viz bod 4). Tím se zabrání zbytečnému používání elektřiny a ušetří se energie. Přístroj můžete samozřejmě kdykoli vypnout ručně.
- Zábрана odkapávání zabraňuje odkapávání kávy při vyjmutí konvice z přístroje.
- Pomocí odnímatelného vnitřního filtru můžete filtr na kávu snadno a lehce odstranit.

## 5.2 Funkce Časovač u modelu AromaElegance® DeLuxe

Spotřebič je vybaven funkcí ČASOVAČ. To vám umožní nastavit čas, kdy se automaticky spustí příprava kávy.

- Připravte spotřebič, jak je popsáno v bodě 5 „Příprava kávy“, ale bez stisknutí tlačítka START.
- Chcete-li nastavit požadovaný čas spuštění, podržte tlačítko TIMER a opakovanými stisky tlačítek H a M nastavte požadovaný čas zahájení. Proces lze urychlit, pokud tlačítka H a M podržíte stisknuté. Při prvním nastavení se na displeji zobrazí 00:00.
- Po uvolnění tlačítka TIMER se zobrazí aktuální čas. Zvolený čas zahájení je uložen, dokud nenastavíte jiný čas nebo neodstraníte zdroj napájení.
- Krátkým stisknutím tlačítka TIMER je funkce časovače aktivována pro další proces přípravy kávy. To se zobrazuje rozsvícením bílé kontrolky LED a na displeji se krátce zobrazí naprogramovaný čas spuštění.
- Pokud si přejete pro naprogramovanou přípravu kávy aktivovat funkci Kontrola aroma, pak podržte tlačítko START stisknuté déle než dvě sekundy. Nyní se kromě bílé kontrolky rozsvítí i zelená.
- Zařízení začne v nastaveném čase automaticky připravovat kávu.
- Dalším stisknutím tlačítka TIMER lze funkci časovače kdykoli deaktivovat. Bílá kontrolka LED zhasne.
- Pokud si přejete připravit kávu před časem, který jste naprogramovali, stiskněte tlačítko START. Funkce ČASOVAČ bude deaktivována.

## 6. Čištění a údržba

### Vnější čištění

- Kryt lze čistit měkkým navlhčeným hadříkem.
- Skleněnou konvici a víko, vložku filtru a otočný filtr lze mýt v myčce na nádobí.

- Je-li vychladlá, varnou desku lze očistit měkkým navlhčeným hadříkem.

### Odstraňování vodního kamene

Na základě nastavené tvrdosti vody (viz bod 3) by program na odstranění vodního kamene měl být spuštěn neodkladně po rozsvícení tlačítka DECALC/HARDNESS. Program pro odstranění vodního kamene lze použít, pouze když se rozsvítí displej pro odstranění vodního kamene.

- Postupujte podle pokynů výrobců ohledně množství a nalijte do vodního zásobníku prostředek na odstranění vodního kamene. Doporučujeme používat přípravek Melitta® Anti Calc Liquid for Filter Coffee & Aqua Machines“.
- Krátce stiskněte tlačítko DECALC/HARDNESS. Červená kontrolka LED začíná blikat. Na displeji bliká slovo „CALC“.
- **(Platí pro model AromaElegance® DeLuxe).**
- Proces odvápnění se spustí automaticky, trvá přibližně 25 minut.
- **Pozor:** Pouze provedením kompletního procesu odstranění vodního kamene dojde k odstranění veškerých usazenin a červené světlo v tlačítku DECALC/HARDNESS zhasne. Proces odstraňování vodního kamene by proto neměl být přerušen před dokončením 25-minutového cyklu.
- Po dokončení procesu odstranění vodního kamene zhasne kontrolka tlačítka DECALC/HARDNESS. Spotřebič se automaticky vypne a přejde do pohotovostního režimu.
- Po skončení odvápnovacího procesu by měl být spotřebič dvakrát propláchnut pomocí maximálního množství vody bez kávy, aby došlo ke kompletnímu odstranění veškerých usazenin.

## 7. Poznámky k likvidaci

- Na spotřebiče označené tímto symbolem (X) se vztahují evropské směrnice pro OEEZ (odpadní elektrická a elektronická zařízení).
- Elektrické spotřebiče nevyhazujte do běžného odpadu. Spotřebič zlikvidujte způsobem šetrným k životnímu prostředí pomocí příslušných sběrných systémů.
- Obalové materiály jsou suroviny a lze je recyklovat. Prosíme recyklujte je.

**Servisní středisko pro ČR:**

BELS cz s.r.o.  
Nuselská 307/II 0  
140 00 Praha 4  
Tel.: +420 261 218 480  
E-mail: [praha@bels.cz](mailto:praha@bels.cz)  
[www.bels.cz](http://www.bels.cz)

**Distributor pro ČR:**

Melitta ČR s.r.o.  
Plzeňská 3217/16  
150 00 Praha 5  
Česká republika  
E-mail: [info@melitta.cz](mailto:info@melitta.cz)  
Pro více informací: [www.melitta.cz](http://www.melitta.cz)