



# AromaElegance®

## AromaElegance® DeLuxe



**SK** Návod na obsluhu



**A** START/Tlačidlo Aroma Control

**B** Tlačidlo DECALC/HARDNESS

**C** Tlačidlo TIMER

**D** Tlačidlo h (hodiny) / m (minuty)

**E** Displej

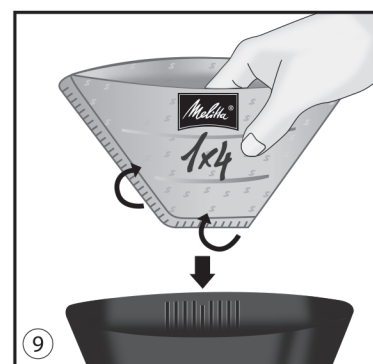
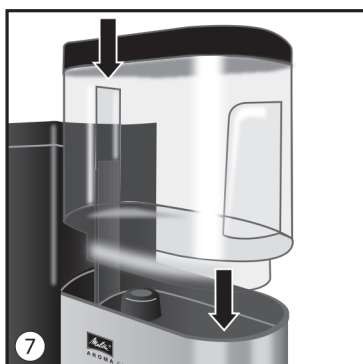
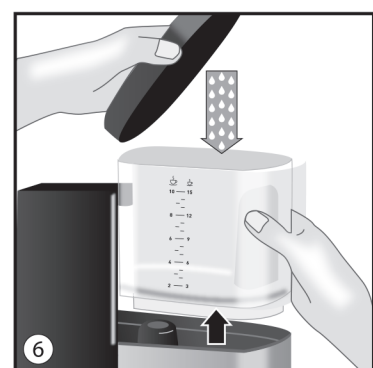
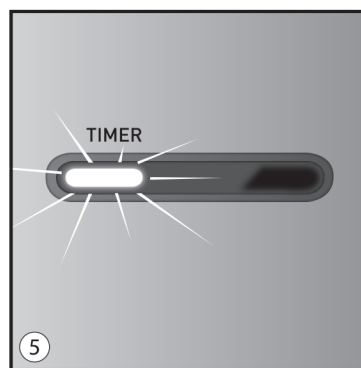
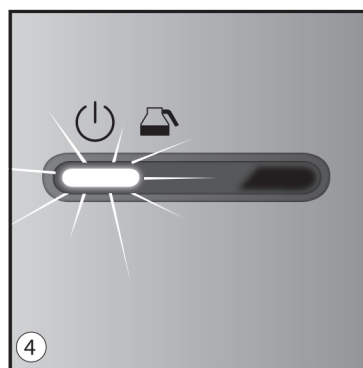
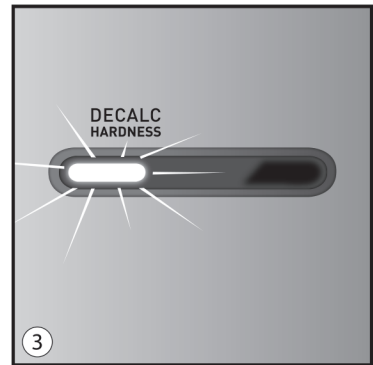
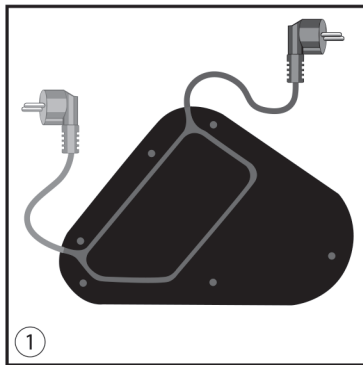
**F** Zapustená oblasť na vybratie vodného zásobníka

**G** Ukazovateľ hladiny vody

**H** Veko zásobníka na vodu

**I** Rukoväť na otvorenie otočného filtra

**J** Zarážka odkvapkávania



## Milá zákazníkka, milý zákazník,

ďakujeme za zakúpenie nášho mlynčeka na kávu AromaElegance®. Návod na obsluhu vám pomôže zoznámiť sa s funkciami vášho nového prístroja na dosiahnutie dokonalého kávového zážitku. Pokiaľ potrebujete viac informácií alebo máte nejaké otázky, prosíme, kontaktujte spoločnosť Melitta® alebo nás navštívte na webových stránkach [www.melitta.cz](http://www.melitta.cz).

## Pre vašu bezpečnosť

☞ Prístroj spĺňa všetky platné európske smernice.

Zariadenie bolo testované a získalo certifikát nezávislého inštitútu:



Nezabudnite si prečítať bezpečnostné upozornenia a návod na obsluhu v plnom znení. Pre zabránenie vzniku nebezpečenstva je nutné celkom dodržiavať bezpečnostné pokyny a návod na obsluhu. Melitta® nenesie zodpovednosť za škody spôsobené nedodržaním týchto pokynov.

## I. Bezpečnostné upozornenia

Tento spotrebič je určený na použitie v domácnostiach a podobných priestoroch, ako napríklad

- kuchyne pre zamestnancov v obchodoch, kanceláriách a iných komerčných priestoroch
- v poľnohospodárskych zariadeniach
- v motelloch, hoteloch, penziónoch a ďalších ubytovacích zariadeniach

Akékoľvek iné použitie sa považuje za nesprávne a môže viesť k zraneniu osôb alebo poškodeniu majetku. Melitta® nezodpovedá za škody spôsobené nesprávnym použitím.

- Počas prevádzky nesmie byť spotrebič umiestnený v skrini.
- Pripojte spotrebič iba k riadne nainštalovanej uzemnenej zásuvke.
- Ak nie je pod dohľadom, a pred montážou, demontážou alebo čistením, musí byť spotrebič vždy odpojený od prívodu elektrickej energie.
- Počas prevádzky môžu byť niektoré časti spotrebiča, ako napríklad výpusť pary pri filtri, veľmi horúce. Vyvarujte sa kontaktu s týmito časťami a s horúcou parou.
- Počas prípravy kávy neotvárajte držiak filtra. Varná doska sa počas používania zahrieva na vysokú teplotu a po varnom procese zostáva horúca dlhý čas. Kontakt s horúcou varnou doskou môže spôsobiť popálenie, preto sa jej nedotýkajte.
- Uistite sa, že sa napájací kábel nedotýka varnej dosky.  
Nepoužívajte spotrebič, ak je napájací kábel poškodený.
- Zabráňte kontaktu napájacieho kábla s tekutinami.
- Nikdy spotrebič neponárajte do vody.

- Nepoužívajte karafu v mikrovlnnej rúre
- Nečistite časti, ktoré prichádzajú do styku s potravinami, agresívnymi čistiacimi prostriedkami alebo žieravinami. Zvyšky čistiacieho prostriedku odstráňte čistou vodou. Ďalšie informácie o čistení nájdete v časti „Čistenie a údržba“.
- Tento spotrebič môžu používať deti od 8 rokov veku alebo staršie, ak sú pod dozorom alebo boli poučené o bezpečnom používaní zariadenia a porozumeli potenciálnym rizikám. Čistenie a údržbu nesmú vykonávať deti, ak nie sú staršie ako 8 rokov a nie sú pod dohľadom.
- Udržujte spotrebič a napájací kábel mimo dosahu detí mladších ako 8 rokov.
- Spotrebič môžu používať osoby so zníženými fyzickými, zmyslovými alebo mentálnymi schopnosťami alebo s nedostatkom skúseností a/alebo znalostí, ak sú pod dohľadom alebo boli poučené o bezpečnom používaní spotrebiča a pochopili možné nebezpečenstvá.
- Deti sa so zariadením nesmú hrať.
- Výmenu napájacieho kábla a všetky ostatné opravy smie vykonávať iba zákaznícky servis spoločnosti Melitta® alebo autorizovaný servis.
- Spotrebič môžu používať osoby se sniženými fyzickými, smyslovými nebo mentálními schopnostmi nebo s nedostatkem zkušeností a/nebo znalostí, pokud jsou pod dohledem nebo byly poučeny o bezpečném používání spotřebiče a rozumí možným nebezpečím.
- Děti si se zařízením nesmí hrát.
- Výměnu napájecího kabelu a všechny ostatní opravy smí provádět pouze autorizovaný servis společnosti Melitta®.

Nastavenie tvrdosti	I	II	III	IV
°dH	<7° dH	7-14° dH	14-21° dH	>21° dH
<b>IBA AromaElegance®:</b> Blikanie LED diody (tlačidlo DECALC/HARDNESS)	... ■ ..... ■ ...	... ■■ ..... ■■ ...	... ■■■ ..... ■■■ ...	... ■■■■ ..... ■■■■ ...
<b>IBAAromaElegance® DeLuxe:</b> Displej	1	2	3	

Tabulka I

## 2. Pred prvým použitím

- Uistite sa, že zdroj napájania vo vašej domácnosti zodpovedá zdroju na typovom štítku na spodnej strane spotrebiča.
- Pripojte spotrebič k zdroju elektrickej energie. Nepoužitý kábel je možné uložiť do základne spotrebiča.
- **Platí pre model Melitta® AromaElegance® DeLuxe:**  
Pomocou tlačidiel H a M nastavte aktuálny čas. Proces je možné urýchliť, ak tlačidlo podržíte stlačené dole. **Spotrebič je pripravený na použitie až po nastavení času.** Súčasným podržaním tlačidiel H a M dlhšie než dve sekundy môžete zapnúť alebo vypnúť osvetlenie displeja.
- Všetky spotrebiče boli počas výroby testované na bezchybnú prevádzku. Môže v nich teda napríklad zostať zvyšok vody. Na vyčistenie prístroja ho dvakrát prepláchnite maximálnym množstvom vody a bez filtračného vrecúška či mletej kávy.
- Pre najväčší pôžitok z kávy a pohodlné používanie je prístroj vybavený rôznymi funkciami.

### 3.3. Nastavenie tvrdosti vody

V závislosti od tvrdosti vody sa v prístroji môže usadzovať vodný kameň. Tým sa zvyšuje spotreba energie spotrebiča, pretože vodný kameň usadený na ohrievacom telese môže brániť účinnému ohrevu vody. Aby nedošlo k poškodeniu, musí sa vodný kameň zo spotrebiča pravidelne odstraňovať. V boji s vodným kameňom vám pomôže displej odvápnovania. Ak červená LED kontrolka trvalo svieti, znamená to, že je potrebné odstrániť z prístroja vodný kameň (pozrite bod 6). Zariadenie je prednastavené na vysokú úroveň tvrdosti vody (úroveň 4). Úroveň tvrdosti vody vo vašej oblasti môžete zistiť od miestneho dodávateľa vody alebo pomocou komerčne dostupných prúžkov na meranie tvrdosti vody. Pri mäkšej vode môže byť displej odvápnovania nastavený na menej časté odstraňovanie vodného kameňa:

## Melitta® AromaElegance®

- Podržte stlačené tlačidlo DECALC/HARDNESS dlhšie než dve sekundy. Červená kontrolka LED začne blikat'. Vo výrobnom nastavení kontrolka štyrikrát blikne s následnými pauzami (... ■■■■ ...).
- Tvrdosť vody môžete nastaviť na troch ďalších úrovniach. Po krátkom stlačení tlačidla DECALC/HARDNESS displej krátko zabliká raz, dvakrát alebo trikrát s následnou pauzou (... ■ ....., ... ■■ ....., ... ■■■ ...).
- Nastavenia a displej sú zobrazené v tabuľke I.
- Hneď ako nastavíte požadovanú úroveň tvrdosti vody, podržte tlačidlo DECALC/HARDNESS opäť stlačené dole dlhšie než dve sekundy. Červená kontrolka zhasne a vaše nastavenie sa uloží.
- **Platí pre model AromaElegance® DeLuxe**  
Podržte stlačené tlačidlo DECALC/HARDNESS a krátkym stlačením tlačidla M<sup>2</sup> nastavte požadovanú úroveň tvrdosti vody. Na displeji sa zobrazí aktuálne nastavenie tvrdosti.
- Hneď ako nastavíte požadovanú úroveň tvrdosti, pustite tlačidlo DECALC/HARDNESS. Vaše nastavenie je teraz uložené.

### Upozornenie:

- Tvrdosť vody nie je možné nastaviť počas varného procesu.
- Posledná zvolená úroveň tvrdosti vody zostáva uložená aj po odpojení napájacieho kábla.

## 4. Nastavenie varnej dosky (IBA Melitta® AromaElegance® DeLuxe)

Udržiavanie teplej kávy na varnej doske ovplyvňuje chuť vašej kávy. Ak chcete tomu zabrániť, vychutnajte si svoju kávu čerstvú ihneď po príprave. Zbytočné ohrievanie tiež spotrebováva cennú energiu. Zariadenie je z výroby nastavené na 40 minút ohrevu. Potom sa varná doska automaticky vypne. Tento čas je možné podľa potreby zmeniť:

- Podržte zároveň stlačené tlačidlá START a TIMER a krátkym stlačením tlačidla M<sup>2</sup> nastavte požadovaný čas ohrevu (20, 40 alebo 60 minút). Na displeji sa zobrazí aktuálny čas ohrievania.

•



- Hneď ako nastavíte požadovanú dĺžku ohrevu, tlačidlo pustíte. Vaše nastavenie je teraz uložené.
- Posledné zvolené nastavenie zostáva uložené aj po vytiahnutí kábla zo zásuvky.

## 5. Príprava kávy

Pre báječnú kávovú arómu a ideálne prispôsobenie držiaka filtra vášho kávovaru odporúčame používať kávové filtre Melitta® s veľkosťou 1x4®.

### 5.1 Varenie kávy

- Uistite sa, že je spotrebič pripojený k zdroju napájania.
- Stlačte zapustenú rukoväť vyberateľného vodného zásobníka a zatiahnite smerom hore. Tým zásobník vysuniete.
- Odoberte veko a naplňte zásobník požadovaným množstvom čerstvej kohútikovej vody. Pomocou indikátora hladiny vody v nádrži si navoľte požadovaný počet šálok. Malý symbol šálky zodpovedá cca 85 ml kávy na šálku, veľký symbol šálky zodpovedá cca 125 ml kávy na šálku.
- Zásobník opäť uzavrite vekom a vložte ho späť do spotrebiča. Uistite sa, že ste zásobník do prístroja umiestnili vo zvislej polohe. K tomu vám pomôžu vodiace koľajnice na zariadení (naľavo od zásobníka).
- Otočte filter doprava a vyberte ho z držiaka. Teraz môžete filter pohodlne položiť na kuchynskú pracovnú dosku.
- Zložte filtračné vrecúško Melitta® 1x4® pri vystupujúcom šve a vložte ho do držiaka filtra. Filtračné vrecúško do držiaka filtra ručne vtlačte, aby ste zaistili dobré prilipnutie.
- Do filtra nasypťe mletú kávu. Množstvo zvolte podľa svojej chuti. Odporúčame použiť 6 g mletej kávy na veľkú šálku.
- Vložte filter späť do držiaka. Na tento účel zaveste najprv očko filtra na hornú časť otočného ramena a potom zatlačte okrúhlu základňu do úchyty. Správne vloženie sa prejaví počutelným zacvaknutím.
- Uzavrite veko na vodnom zásobníku a vložte sklenenú nádobu so zatvoreným vekom do spotrebiča.
- Zapnite spotrebič. Rozsvieti sa zelená kontrolka LED a varný proces sa spustí.
- Aby bolo možné plne rozvinúť chuť kávy aj pri príprave menej než 6 šálok, modely Melitta® AromaElegance® sú vybavené **funkciou Kontrola arómy**. Takže aj pri príprave malého množstva kávy získate ten najlepší možný kávový pôžitok. Pri príprave 2 – 5 šálok podržte stlačené tlačidlo START dlhšie než dve sekundy. Rozbliká sa zelená kontrolka LED a varný proces sa spustí.
- Po príprave kávy ju varná doska udržiava teplú a po nastavenom čase sa automaticky vypne (pozrite

bod 4). Tým sa zabráni zbytočnému používaniu elektriny a ušetrí sa energia. Prístroj môžete, samozrejme, kedykoľvek vypnúť ručne.

- Zábrana proti odkvapkávaniu zabraňuje odkvapkávaniu kávy pri vybratí karafy z prístroja.
- Pomocou odnímateľného vnútorného filtra môžete filtračné vrecúško jednoducho odstrániť.

### 5.2 Funkcia Časovač pri modeli AromaElegance® DeLuxe

Spotrebič je vybavený funkciou ČASOVAČ. To vám umožní nastaviť čas, keď sa automaticky spustí príprava kávy.

- Pripravte spotrebič, ako je opísané v bode 5 „Príprava kávy“, ale bez stlačenia tlačidla START.
- Ak chcete nastaviť požadovaný čas spustenia, podržte tlačidlo TIMER a opakovanými stlačeniami tlačidiel H a M nastavte požadovaný čas spustenia. Proces je možné urýchliť, ak tlačidlá H a M podržíte stlačené. Pri prvom nastavení sa na displeji zobrazí 00:00.
- Po uvoľnení tlačidla TIMER sa zobrazí aktuálny čas. Zvolený čas spustenia je uložený, kým nenastavíte iný čas alebo neodstránite zdroj napájania.
- Krátkym stlačením tlačidla TIMER je funkcia časovača aktivovaná pre ďalší proces prípravy kávy.
- To sa zobrazuje () rozsvietením bielej kontrolky LED a na displeji sa krátko zobrazí naprogramovaný čas spustenia.
- Ak si prajete pre predprogramovanú prípravu kávy aktivovať funkciu Kontrola arómy, potom podržte tlačidlo START stlačené dlhšie než dve sekundy. Teraz sa okrem bielej kontrolky rozsvieti aj zelená.
- Zariadenie začne v nastavenom čase automaticky pripravovať kávu.
- Ďalším stlačením tlačidla TIMER je možné funkciu časovača kedykoľvek deaktivovať. Biela kontrolka LED zhasne.
- Ak si prajete pripraviť kávu pred časom, ktorý ste naprogramovali, stlačte tlačidlo START. Funkcia ČASOVAČ bude deaktivovaná.

## 6. Čistenie a údržba Vonkajšie čistenie

- Kryt je možné čistiť mäkkou navlhčenou handričkou.
- Sklenenú karafu a veko, vložku filtra a otočný filter je možné umývať v umývačke riadu.
- Ak je vychladnutá, varnú dosku je možné očistiť mäkkou navlhčenou handričkou.


### Odstraňovanie vodného kameňa

Na základe nastavenej tvrdosti vody (pozrite bod 3) by program na odstránenie vodného kameňa mal byť spustený neodkladne po rozsvietení tlačidla DECALC/HARDNESS. Program na odstránenie vodného kameňa je možné použiť

iba vtedy, keď sa rozsvieti displej na odstránenie vodného kameňa.

- Postupujte podľa pokynov výrobcov čo sa týka množstva a nalejte do vodného zásobníka prostriedok na odstránenie vodného kameňa. Odporúčame používať prípravok Melitta® Anti Calc Liquid for Filter Coffee & Aqua Machines“.
- Krátko stlačte tlačidlo DECALC/HARDNESS. Červená kontrolka LED začína blikat'. Na displeji bliká slovo „CALC“.
- **(Platí pre model AromaElegance® DeLuxe).** Proces odvápnenia sa spustí automaticky, trvá približne 25 minút.
- **Pozor:** Iba vykonaním kompletného procesu odstránenia vodného kameňa dôjde k odstráneniu všetkých usadenín a červené svetlo v tlačidle DECALC/HARDNESS zhasne.
- Proces odstraňovania vodného kameňa by preto nemal byť prerušený pred dokončením 25-minútového cyklu.
- Po dokončení procesu odstránenia vodného kameňa zhasne kontrolka tlačidla DECALC/HARDNESS. Spotrebič sa automaticky vypne a prejde do pohotovostného režimu.
- Po skončení odvápnovacieho procesu by sa mal spotrebič dvakrát prepláchnuť pomocou maximálneho množstva vody bez kávy, aby došlo ku kompletnému odstráneniu všetkých usadenín.

## 7. Poznámky k likvidácii

- Na spotrebiče označené týmto symbolom (  ) sa vzťahujú európske smernice pre OEEZ (odpadové elektrické a elektronické zariadenia).
- Elektrické spotrebiče neodhadzujte do bežného odpadkového koša. Spotrebič zlikvidujte spôsobom šetrným k životnému prostrediu pomocou príslušných zberných systémov.
- Obalové materiály sú suroviny a je možné ich recyklovať. Prosíme, recyklujte ich.

BELS cz s.r.o.

Nuselská 307/II 0

140 00 Praha 4

Tel.: +420 261 218 480

[www.bels.cz](http://www.bels.cz)

Pro více informací: [www.melitta.cz](http://www.melitta.cz)